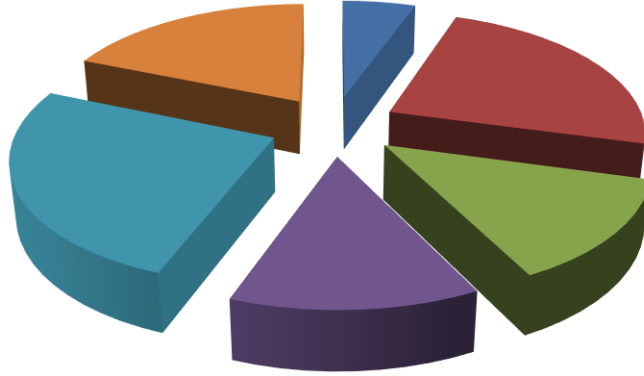




ÇUKUROVA ÜNİVERSİTESİ

2020 Yılı İdare Faaliyet Raporu



Şubat 2021
ADANA

*Çukurova Üniversitesi
Strateji Geliştirme Daire Başkanlığı
Balcalı / ADANA
Şubat - 2021
www.cu.edu.tr*



“Bilim ve teknikle ilgili çalışmaların başladığı yer okuldur. Okul genç beyinlere insanlığa saygıya, ulus ve ülke sevgisini, bağımsız yaşamayı öğretir. Bağımsızlık tehlikeye düştüğü zaman en uygun yolu belletir. Yurt ve ulusu kurtarmaya çalışanların ayrıca mesleklerinde birer namuslu uzman ve birer çalışkan bilgün olmaları gereklidir. Bunu sağlayan okuldur”.

Mustafa Kemal ATATÜRK

İçindekiler

ÜST YÖNETİCİ SUNUŞU.....	7
I- GENEL BİLGİLER	8
A- MİSYON VE VİZYON	8
B- YETKİ, GÖREV VE SORUMLULUKLAR	8
C- İDAREYE İLİŞKİN BİLGİLER.....	9
1- Fiziksel Yapı.....	9
2- Teşkilat Yapısı.....	11
a- Akademik Yapı.....	11
b- İdari Yapı.....	15
3- Teknoloji ve Bilişim Altyapısı	16
4- İnsan Kaynakları.....	20
a- Akademik Personel.....	20
b- İdari Personel.....	23
5- Sunulan Hizmetler	28
a- Eğitim-Öğretim Hizmetleri	28
b- Araştırma ve Geliştirme Hizmetleri	31
c- Sağlık Hizmetleri.....	32
d- İdari Hizmetler.....	34
e- Kültür ve Sanat Hizmetleri	36
f- Kütüphane Hizmetleri.....	37
g- Spor Hizmetleri.....	38
h- Kafeterya Hizmetleri	38
i- Diğer Hizmetler	39
6- Yönetim ve İç Kontrol Sistemi	40
II- AMAÇLAR VE HEDEFLER.....	42
A- İDARENİN STARTEJİK PLANINDA YER ALAN AMAÇLAR VE HEDEFLER	42
B- DİĞER HUSUSLAR	43
III- FAALİYETLERE İLİŞKİN BİLGİ VE DEĞERLENDİRMELER	44
A- MALİ BİLGİLER	44
1- Bütçe Uygulama Sonuçları.....	44
2- Temel Mali Tablolara İlişkin Açıklamalar.....	47
3- Mali Denetim Sonuçları.....	49
4- Diğer Hususlar	50
B- PERFORMANS BİLGİLERİ	51
1- Program, Alt Program, Faaliyet Bilgileri.....	51
2- Performans Sonuçlarının Değerlendirilmesi	55
3- Stratejik Planın Değerlendirilmesi	58
4- Performans Bilgi Sisteminin Değerlendirilmesi	60
IV- KURUMSAL KABİLİYET VE KAPASİTENİN DEĞERLENDİRİLMESİ.....	61
A- ÜSTÜNLÜKLER	61
B- ZAYIFLIKLAR.....	61
C- DEĞERLENDİRME	62
V- ÖNERİ VE TEDBİRLER.....	62
EKLER.....	64
EK-1 ÜST YÖNETİCİ İÇ KONTROL GÜVENCE BEYANI	64
EK-2 MALİ HİZMETLER BİRİM YÖNETİCİSİNİN BEYANI.....	65

Tablolar - Şekiller Listesi

TABLO 1: KAPALI ALANLARIN DAĞILIMI	10
TABLO 2: TAŞITLARININ CİNSİ VE SAYILARI	10
TABLO 3: TEKNOLOJİ VE BİLİŞİM KAYNAKLARI	16
TABLO 4: ÜNİVERSİTE HİZMETİNE SUNULAN YAZILIMLAR	17
TABLO 5: MERKEZİ KÜTÜPHANEDE ABONE OLUNAN VERİ TABANLARI	18
TABLO 6: AKADEMİK PERSONELİN İSTİHDAM ŞEKLİNE GÖRE DAĞILIMI.....	20
TABLO 7: KADROLU AKADEMİK PERSONELİN KADRO VE UNVANINA GÖRE DAĞILIMI	20
TABLO 8: KADROLU AKADEMİK PERSONELİN BİRİMLERE GÖRE DAĞILIMI.....	21
TABLO 9: YILLAR İTİBARIYLA UNVAN BAZINDA KADROLU AKADEMİK PERSONEL SAYILARI.....	21
TABLO 10: KADROLU AKADEMİK PERSONELİN HİZMET SÜRELERİ GÖRE DAĞILIMI.....	22
TABLO 11: KADROLU AKADEMİK PERSONELİN YAŞ ARALIKLARINA GÖRE DAĞILIMI	22
TABLO 12: SÖZLEŞMELİ AKADEMİK PERSONELİN HİZMET SÜRELERİNE GÖRE DAĞILIMI.....	22
TABLO 13: SÖZLEŞMELİ AKADEMİK PERSONELİN YAŞ ARALIKLARINA GÖRE DAĞILIMI	23
TABLO 14: ÜNİVERSİTEMİZDE GÖREV YAPAN YABANCI UYUKLU AKADEMİK PERSONELİN UNVANLARINA GÖRE DAĞILIMI	23
TABLO 15: ÇEŞİTLİ ÜNİVERSİTELERDEN ÜNİVERSİTEMİZDE VE ÜNİVERSİTEMİZDEN ÇEŞİTLİ ÜNİVERSİTELERE GÖREVLENDİRİLEN AKADEMİK PERSONEL SAYILARI	23
TABLO 16: İDARİ PERSONELİN İSTİHDAM ŞEKLİNE GÖRE DAĞILIMI.....	24
TABLO 17: KADROLU İDARİ PERSONEL SAYILARININ KADRO VE HİZMET SINIFLARINA GÖRE DAĞILIMI	24
TABLO 18: İDARİ PERSONEL SAYILARININ BİRİMLERE GÖRE DAĞILIMI.....	25
TABLO 19: YILLAR İTİBARIYLA KADROLU İDARİ PERSONEL SAYILARI	25
TABLO 20: KADROLU İDARİ PERSONELİN EĞİTİM DURUMUNA GÖRE DAĞILIMI.....	25
TABLO 21: KADROLU İDARİ PERSONELİN HİZMET SÜRELERİNE GÖRE DAĞILIMI.....	26
TABLO 22: KADROLU İDARİ PERSONELİN YAŞ ARALIKLARINA GÖRE DAĞILIMI	27
TABLO 23: SÖZLEŞMELİ İDARİ PERSONELİN EĞİTİM DURUMUNA GÖRE DAĞILIMI.....	27
TABLO 24: SÖZLEŞMELİ İDARİ PERSONELİN HİZMET SÜRELERİNE GÖRE DAĞILIMI.....	27
TABLO 25: SÖZLEŞMELİ İDARİ PERSONELİN YAŞ ARALIKLARINA GÖRE DAĞILIMI	27
TABLO 26: İŞÇİLERİN EĞİTİM DURUMUNA GÖRE SAYISAL DAĞILIMI	27
TABLO 27: İŞÇİLERİN HİZMET SÜRELERİNE GÖRE DAĞILIMI	28
TABLO 28: İŞÇİLERİN YAŞ ARALIKLARINA GÖRE DAĞILIMI	28
TABLO 29: GEÇİCİ İŞÇİLERİN EĞİTİM DURUMUNA GÖRE DAĞILIMI.....	28
TABLO 30: GEÇİCİ İŞÇİLERİN HİZMET SÜRELERİNE GÖRE DAĞILIMI.....	28
TABLO 31: GEÇİCİ İŞÇİ SAYILARININ YAŞ ARALIKLARINA GÖRE DAĞILIMI	28
TABLO 32: ÖĞRENCİ KONTENJANLARI VE DOLULUK ORANLARININ DAĞILIMI	29
TABLO 33: ÖĞRENİM GÖREN ÖĞRENCİ SAYILARININ DAĞILIMI.....	29
TABLO 34: ÖĞRENİM GÖREN YABANCI UYUKLU ÖĞRENCİLERİN SAYISAL DAĞILIMI	30
TABLO 35: ÖĞRENİM GÖREN HAZIRLIK SINIFI ÖĞRENCİLERİNİN SAYISAL DAĞILIMI	30
TABLO 36: ENSTİTÜLERDE LİSANSÜSTÜ ÖĞRENİM GÖREN ÖĞRENCİLERİN SAYISAL DAĞILIMI	30
TABLO 37: ENSTİTÜLERDE LİSANSÜSTÜ ÖĞRENİM GÖREN YABANCI UYUKLU ÖĞRENCİLERİN SAYISAL DAĞILIMI.....	30
TABLO 38 2019-2020 EĞİTİM-ÖĞRETİM YILINDA MEZUN OLAN ÖĞRENCİLERİN SAYISAL DAĞILIMI	30
TABLO 39 2019-2020 EĞİTİM-ÖĞRETİM YILINDA MEZUN OLAN YABANCI UYUKLU ÖĞRENCİLERİN SAYISAL DAĞILIMI	31
TABLO 40 2019-2020 EĞİTİM-ÖĞRETİM YILINDA LİSANSÜSTÜNDEN MEZUN OLAN ÖĞRENCİLERİN SAYISAL DAĞILIMI	31
TABLO 41 2019-2020 EĞİTİM-ÖĞRETİM YILINDA LİSANSÜSTÜNDEN MEZUN OLAN YABANCI UYUKLU ÖĞRENCİLERİN SAYISAL DAĞILIMI... ..	31
TABLO 42 ÜNİVERSİTEMİZ ANAOKULUNA İLİŞKİN BİLGİLER	40
TABLO 43 AMAÇLAR VE HEDEFLER.....	42
TABLO 44 KARŞILAŞTIRMALI BÜTÇE GİDERLERİ UYGULAMA SONUÇLARI.....	45
TABLO 45 FAALİYET YILI BÜTÇE GİDERLERİNİN FONKSİYONEL SINIFLANDIRMAYA GÖRE DAĞILIMI	46
TABLO 46 KARŞILAŞTIRMALI BÜTÇE GELİRLERİ UYGULAMA SONUÇLARI	47
TABLO 47 FAALİYET YILI BİLANÇO TABLOSU VE BİLANÇO DİPNOTLARI.....	48

TABLO 48 FAALİYET YILI FAALİYET SONUÇLARI TABLOSU	49
TABLO 49 FAALİYET YILI PERFORMANS PROGRAMINDA YER VERİLEN PROGRAM, ALT PROGRAM, FAALİYET VE FAALİYET AÇIKLAMASI	51
TABLO 50 2019-2023 DÖNEMİ STRATEJİK PLANIN DÖNEM SONU PERFORMANS SONUÇLARI	58
ŞEKİL 1: AKADEMİK TEŞKİLAT YAPISI	14
ŞEKİL 2: İDARİ TEŞKİLAT YAPISI	16
ŞEKİL 3: KADROLU AKADEMİK PERSONELİN DOLU KADRO VE UNVANINA GÖRE DAĞILIMI.....	21
ŞEKİL 4: TOPLAM KADROLU AKADEMİK PERSONEL SAYISININ YILLARA GÖRE DEĞİŞİMİ	22
ŞEKİL 5: KADROLU İDARİ PERSONEL SAYILARININ DOLU KADRO VE HİZMET SINIFLARINA GÖRE DAĞILIMI.....	24
ŞEKİL 6: TOPLAM KADROLU İDARİ PERSONEL SAYISI DEĞİŞİMİ	25
ŞEKİL 7: KADROLU İDARİ PERSONELİN EĞİTİM DURUMUNA GÖRE DAĞILIMI.....	26
ŞEKİL 8 ÖĞRENİM GÖREN ÖĞRENCİ SAYILARININ DAĞILIMI.....	29
ŞEKİL 9 KARŞILAŞTIRMALI BÜTÇE GİDERLERİ UYGULAMA SONUÇLARI	46

ÜST YÖNETİCİ SUNUŞU

Üniversitemiz kurulduğu 1973 yılından günümüze kadar geçen kırksekiz yıllık süre içinde emsalsiz doğal güzelliklere sahip yerleşkesinde, seçkin akademik ve idari kadrosu ile Araştırma- Geliştirme faaliyetleri ile Eğitim Öğretim faaliyetlerini misyonu ve vizyonu doğrultusunda yürütmektedir. Üniversitemiz, kurumsal yapısını sağlam temellere oturtması, kırksekiz yıllık birikimi, ulusal ve uluslararası başarıları, yetkin akademik kadrosu, deneyimli idari personeli, mezunları ve öğrencileriyle ülkemizin önde gelen, bölgemizin ise lider üniversitesi olmuş; geniş bir aile oluşturmayı başarmış büyük bir üniversitedir.



5018 sayılı Kamu Mali Yönetimi ve Kontrol Kanunu ile kurumların kaynaklarının etkili, ekonomik ve verimli kullanılması amaçlanmış, bunun yanında şeffaflık ve hesap verilebilirlik ilkeleri benimsenmiştir. Bu doğrultuda, bütçeyle ödenek tahsis edilen harcama birimlerimizce, hesap verme sorumluluğu çerçevesinde, her yıl birim faaliyet raporu hazırlanmaktadır. Harcama birimlerimiz tarafından hazırlanan birim faaliyet raporları esas alınarak Üniversitemizin faaliyet sonuçlarını gösteren idare faaliyet raporu; sorumluluk, doğruluk ve tarafsızlık, açıklık, tam açıklama, tutarlılık ve yıllık olma ilkeleri dikkate alınarak hazırlanmakta ve her yıl Şubat ayı sonunda kamuoyuna açıklanmaktadır. Hazırlanan bu rapor, Üniversitemiz hakkındaki genel bilgiler yanında amaçlarımızı ve hedeflerimizi, faaliyetlerimiz ile ilgili mali bilgi ve performans bilgilerini, kurumsal kapasitemiz ile üstünlük ve zayıflıklarımızı içerecek şekilde düzenlenmiştir.

2020 Yılı İdare Faaliyet Raporumuzu kamuoyunun bilgisine sunar, gerek raporda yer alan faaliyetlerin gerçekleşmesinde, gerekse bu raporun hazırlanmasında emeği geçen tüm kurum çalışanlarımıza teşekkür ederim.

Prof. Dr. Meryem TUNCEL
Rektör

I- GENEL BİLGİLER

A- MİSYON VE VİZYON

Misyonumuz: Bilim, teknoloji ve sanat alanlarında eğitim-öğretim faaliyetlerini yürütmek, yüksek nitelikli araştırma-geliştirme çalışmaları yapmak ve bilgi birikimlerini ulusal ve uluslararası düzeyde insanlık yararına sunmaktır.

Vizyonumuz: Bölgesel insan ve doğal kaynak zenginliğini araştırma-geliştirme ve eğitim faaliyetlerine yansıtarak dünyada tanınan öncü bir üniversite olmak.

B- YETKİ, GÖREV VE SORUMLULUKLAR

Ülkemizde Yükseköğretim, Anayasamızın 130 ve 131'inci maddeleri ile 2547 sayılı Yükseköğretim Kanunu ile düzenlenmiştir.

Üniversitemizin görevleri, 2547 sayılı Yükseköğretim Kanunu'nun 12'nci maddesi doğrultusunda şunlardır;

- ✓ Çağdaş uygarlık ve eğitim-öğretim esaslarına dayanan bir düzen içinde, toplumun ihtiyaçları ve kalkınma planları ilke ve hedeflerine uygun ve ortaöğretime dayalı çeşitli düzeylerde eğitim-öğretim, bilimsel araştırma, yayım ve danışmanlık yapmak,
- ✓ Kendi ihtisas gücü ve maddi kaynaklarını rasyonel, verimli ve ekonomik şekilde kullanarak, milli eğitim politikası ve kalkınma planları ilke ve hedefleri ile Yükseköğretim Kurulu tarafından yapılan plan ve programlar doğrultusunda, ülkenin ihtiyacı olan dallarda ve sayıda insan gücü yetiştirmek,
- ✓ Türk toplumunun yaşam düzeyini yükseltici ve kamuoyunu aydınlatıcı bilim verilerini söz, yazı ve diğer araçlarla yaymak,
- ✓ Örgün, yaygın, sürekli ve uzaktan eğitim yoluyla toplumun özellikle sanayileşme ve tarımda modernleşme alanlarında eğitilmesini sağlamak,
- ✓ Ülkenin bilimsel, kültürel, sosyal ve ekonomik yönlerden ilerlemesini ve gelişmesini ilgilendiren sorunlarını, diğer kuruluşlarla işbirliği yaparak, kamu kuruluşlarına önerilerde bulunmak suretiyle öğretim ve araştırma konusu yapmak, sonuçlarını toplumun yararına sunmak ve kamu kuruluşlarınca istenecek inceleme ve araştırmaları sonuçlandırarak düşüncelerini ve önerilerini bildirmek,
- ✓ Eğitim-öğretim seferberliği içinde, örgün, yaygın, sürekli ve açık eğitim hizmetini üstlenen kurumlara katkıda bulunacak önlemleri almak,
- ✓ Yöremizdeki tarım ve sanayinin gelişmesine ve ihtiyaçlarına uygun meslek elemanlarının yetişmesine ve bilgilerinin gelişmesine katkıda bulunmak, sanayi, tarım ve sağlık hizmetleri ile diğer hizmetlerde modernleşmeyi, üretimde artışı sağlayacak çalışma ve programlar yapmak, uygulamak ve yapılanlara katılmak, bununla ilgili kurumlarla işbirliği yapmak ve çevre sorunlarına çözüm getirici önerilerde bulunmak,
- ✓ Eğitim teknolojilerini üretmek, geliştirmek, kullanmak, yaygınlaştırmak,
- ✓ Yükseköğretimin uygulamalı yapılmasına ait eğitim-öğretim esaslarını geliştirmek, döner sermaye işletmelerini kurmak, verimli çalıştırmak ve bu faaliyetlerin geliştirilmesine ilişkin

gerekli düzenlemeleri yapmaktır.

Üst yönetici olan Rektör, iç kontrol sisteminin kurulması ve gözetilmesinden, harcama yetkilileri ise görev ve yetki alanları çerçevesinde, idari ve malî karar ve işlemlere ilişkin olarak iç kontrolün işleyişinden sorumludur.

Üniversitemizin malî hizmetler birimi olan Strateji Geliştirme Daire Başkanlığı, iç kontrol sisteminin kurulması, standartlarının uygulanması ve geliştirilmesi konularında çalışmalar yapmak ve ön malî kontrol faaliyetini yürütmek, muhasebe kayıtlarının usulüne ve standartlara uygun, saydam ve erişilebilir şekilde tutulmasından sorumludur.

Üst yönetici, harcama yetkilileri ve diğer yöneticiler, mesleki değerlere ve dürüst yönetim anlayışına sahip olunmasından, malî yetki ve sorumlulukların bilgili ve yeterli yöneticilerle personele verilmesinden, belirlenmiş standartlara uyulmasının sağlanmasından, mevzuata aykırı faaliyetlerin önlenmesinden, kapsamlı bir yönetim anlayışıyla uygun bir çalışma ortamının ve saydamlığın sağlanmasından görev ve yetkileri çerçevesinde sorumludurlar.

C- İDAREYE İLİŞKİN BİLGİLER

1- Fiziksel Yapı

Üniversitemiz Balcalı Yerleşkesi, Adana İli, Sarıçam İlçesi sınırları içerisinde yer alan Seyhan Baraj Gölünün doğu yakasında yaklaşık 18.000 dekar alanı kaplamaktadır. Üniversitemizin toplam arazisi, yerleşke dışındaki 2.000 dekara yakın arazi ile birlikte yaklaşık 20.000 dekara ulaşmaktadır. Balcalı adı; Üniversitemizin inşasından önce yerleşkenin içinde bulunan ve aynı adı taşıyan köyden gelmektedir.

Balcalı Yerleşkesinde; idari binalar, eğitim binaları, tam teşekküllü hastane, merkezi kütüphane, öğrenci kafeteryası, açık ve kapalı spor tesisleri, laboratuvarlar ve personel lojmanları bulunmaktadır. Ziraat Fakültesi'nin araştırma ve uygulama amacıyla kullandığı çiftlik alanı da bu yerleşke içerisinde bulunmaktadır.

Üniversitemiz yerleşkesinin gelişim çerçevesinin çizilmesi amacıyla 1/5.000 ve 1/1.000 ölçekli nazım imar planı hazırlanarak Büyükşehir Belediyesi tarafından onaylanmış ve uygulamaya konulmuştur. İmar planının dönem dönem güncellemeleri yapılmaktadır. Çukurova Üniversitesi Master Planı, özellikle yeni eğitim alanlarının oluşturulması, mevcut eğitim alanlarının iyileştirilmesi ve geliştirilmesi, bu gelişimin getireceği öğrenci sayısına göre eğitim hizmetlerinin yanı sıra sosyal ve teknik altyapı ihtiyaçlarını makro düzeyde belirlemek amacıyla yapılmış bir plandır. Ayrıca yerleşke ile ilgili kısa, orta ve uzun vadede alınacak tüm karar ve uygulamaların belirlenmesi ve planlamasına yönelik alt ölçeklerde üretilecek plan, program ve projeler için de, stratejilerin belirlenmesine yardımcı olacak bir rehber niteliği taşımaktadır. Ana yerleşkemiz olan Balcalı yerleşkesine ulaşım, şehir ile yerleşke arasında çalışan toplu taşıma araçlarıyla sağlanmaktadır.

Balcalı yerleşkesi dışında; şehir merkezinde Adana Meslek Yüksekokulu ve Adana OSB Teknik Bilimler Meslek Yüksekokulu, ilçelerde ise Aladağ Meslek Yüksekokulu, Ceyhan Mühendislik Fakültesi, Ceyhan Veteriner Fakültesi, Ceyhan Meslek Yüksekokulu, İmamoğlu Meslek Yüksekokulu, Karaisalı Meslek Yüksekokulu, Kozan İşletme Fakültesi, Kozan Meslek Yüksekokulu, Pozantı Meslek Yüksekokulu, Yumurtalık Meslek Yüksekokulu ile Tufanbeyli Meslek Yüksekokulu bulunmaktadır.

Üniversitemiz Adana İli Sarıçam İlçesi sınırları içerisinde bulunan Balcalı Yerleşkesinde 18.044.750 m² açık alan, 556.838,43 m² kapalı alan ile 16 Fakülte, 4 Enstitü, 1 Devlet Konservatuarı, 2 Yüksekokul ve 1 Meslek Yüksekokulunda; Yerleşke dışında ise 2.125.850 m² açık alan, 60.382,75 m² kapalı alan ile 3 Fakülte ve 10 Meslek Yüksekokulu'nda hizmet verilmektedir. Üniversitemiz toplamda 20.170.600 m² açık alana ve 617.221,18 m² kapalı alana sahiptir.

Tablo 1: Kapalı alanların dağılımı

AÇIKLAMA	KAPALI ALAN MİKTARI (m ²)
Eğitim Alanları	241.653,41
Araştırma Alanları	8.561,26
Sosyal Alanlar	83.345,77
Spor Alanları	36.100,40
İdari Alanlar	89.223,69
Sağlık Alanları	124.036,84
Diğer Alanlar	34.299,82
TOPLAM	617.221,18

Üniversitemize ait taşıt bilgileri aşağıdaki tabloda gösterilmiştir.

Tablo 2: Taşıtlarının cinsi ve sayıları

(T) CETVELİ SIRA NO	TAŞITIN CİNSİ	MEVCUT TAŞIT SAYISI	HİZMET ALIMıyla KULLANILAN TAŞIT SAYISI
T2	Binek otomobil	18	7
T3	Station-Wagon	14	0
T5	Minibüs (Sürücü dâhil en fazla 15 kişilik)	16	0
T7	Pick-up (Kamyonet, sürücü dâhil 3 veya 6 kişilik)	14	0
T9	Panel	5	0
T10	Midibüs (Sürücü dâhil en fazla 26 kişilik)	1	0
T11-a	Otobüs (Sürücü dâhil en az 27, en fazla 40 kişilik)	3	0
T11-b	Otobüs (Sürücü dâhil en az 41 kişilik)	2	0
T12	Kamyon (Şasi-kabin tam yüklü ağırlığı en az 3.501 Kg)	5	0
T13	Kamyon (Şasi-kabin tam yüklü ağırlığı en az 12.000 Kg)	3	0
T15	Ambulans (Tıbbi donanımlı)	1	0
T18	Motorsiklet (En az 45-250 cc.lik)	2	0
T19	Motosiklet (En az 601 cc. lik)	1	0
	TOPLAM	85	7

2- Teşkilat Yapısı

a- Akademik Yapı

Üniversitemizin yönetim ve organizasyonu, 2547 sayılı yasa hükümlerine göre belirlenmiştir. Yönetim organları: Rektör, Senato ve Yönetim Kuruludur.

Rektör, Cumhurbaşkanınca atanır. Rektör, üniversitenin tüzel kişiliğini temsil eder. Rektör, çalışmalarında kendisine yardım etmek üzere, üniversitenin aylıklı profesörleri arasından en çok üç kişiyi kendi rektörlük görev süresiyle sınırlı olmak kaydıyla rektör yardımcısı olarak seçer.

Görev, yetki ve sorumlulukları:

(1) Üniversite kurullarına başkanlık etmek, yükseköğretim üst kuruluşlarının kararlarını uygulamak, üniversite kurullarının önerilerini inceleyerek karara bağlamak ve üniversiteye bağlı kuruluşlar arasında düzenli çalışmayı sağlamak,

(2) Her eğitim - öğretim yılı sonunda ve gerektiğinde üniversitenin eğitim öğretim, bilimsel araştırma ve yayım faaliyetleri hakkında Üniversitelerarası Kurula bilgi vermek,

(3) Üniversitenin yatırım programlarını, bütçesini ve kadro ihtiyaçlarını, bağlı birimlerinin ve üniversite yönetim kurulu ile senatonun görüş ve önerilerini aldıktan sonra hazırlamak ve Yükseköğretim Kuruluna sunmak,

(4) Gerekli gördüğü hallerde üniversiteyi oluşturan kuruluş ve birimlerde görevli öğretim elemanlarının ve diğer personelin görev yerlerini değiştirmek veya bunlara yeni görevler vermek,

(5) Üniversitenin birimleri ve her düzeydeki personeli üzerinde genel gözetim ve denetim görevini yapmak,

(6) 2547 sayılı kanun ile kendisine verilen diğer görevleri yapmaktır.

Üniversitenin ve bağlı birimlerinin öğretim kapasitesinin rasyonel bir şekilde kullanılmasında ve geliştirilmesinde, öğrencilere gerekli sosyal hizmetlerin sağlanmasında, gerektiği zaman güvenlik önlemlerinin alınmasında, eğitim - öğretim, bilimsel araştırma ve yayım faaliyetlerinin devlet kalkınma plan, ilke ve hedefleri doğrultusunda planlanıp yürütülmesinde, bilimsel ve idari gözetim ve denetimin yapılmasında ve bu görevlerin alt birimlere aktarılmasında, takip ve kontrol edilmesinde ve sonuçlarının alınmasında birinci derecede yetkili ve sorumludur.

Senato, Rektörün başkanlığında, rektör yardımcıları, dekanlar ve her fakülteden fakülte kurullarınca üç yıl için seçilecek birer öğretim üyesi ile rektörlüğe bağlı enstitü ve yüksekokul müdürlerinden teşekkül eder. Senato, her eğitim - öğretim yılı başında ve sonunda olmak üzere yılda en az iki defa toplanır. Rektör gerekli gördüğü hallerde senatoyu toplantıya çağırır.

Senato, üniversitenin akademik organı olup aşağıdaki görevleri yapar:

- (1) Üniversitenin eğitim - öğretim, bilimsel araştırma ve yayım faaliyetlerinin esasları hakkında karar almak,
- (2) Üniversitenin bütününe ilgilendiren kanun ve yönetmelik taslaklarını hazırlamak veya görüş bildirmek,
- (3) Rektörün onayından sonra Resmi Gazete'de yayınlanarak yürürlüğe girecek olan üniversite veya üniversitenin birimleri ile ilgili yönetmelikleri hazırlamak,
- (4) Üniversitenin yıllık eğitim - öğretim programını ve takvimini inceleyerek karara bağlamak,
- (5) Bir sınava bağlı olmayan fahri akademik unvanlar vermek ve fakülte kurullarının bu konudaki önerilerini karara bağlamak,
- (6) Fakülte kurulları ile rektörlüğe bağlı enstitü ve yüksekokul kurullarının kararlarına yapılacak itirazları inceleyerek karara bağlamak,
- (7) Üniversite yönetim kuruluna üye seçmek,
- (8) 2547 sayılı kanunla kendisine verilen diğer görevleri yapmaktır.

Yönetim Kurulu, Rektörün başkanlığında dekanlardan, üniversiteye bağlı değişik öğretim birim ve alanlarını temsil edecek şekilde senato tarafınca dört yıl için seçilecek üç profesörden oluşur. Rektör gerektiğinde yönetim kurulunu toplantıya çağırır. Rektör yardımcıları oy hakkı olmaksızın yönetim kurulu toplantılarına katılabilirler.

Üniversite yönetim kurulu idari faaliyetlerde rektöre yardımcı bir organ olup aşağıdaki görevleri yapar:

- (1) Yükseköğretim üst kuruluşları ile senato kararlarının uygulanmasında, belirlenen plan ve programlar doğrultusunda rektöre yardım etmek,
- (2) Faaliyet plan ve programlarının uygulanmasını sağlamak; üniversiteye bağlı birimlerin önerilerini dikkate alarak yatırım programını, bütçe tasarısı taslağını incelemek ve kendi önerileri ile birlikte rektörlüğe, vakıf üniversitelerinde ise mütevelli heyetine sunmak,
- (3) Üniversite yönetimi ile ilgili rektörün getireceği konularda karar almak,
- (4) Fakülte, enstitü ve yüksekokul yönetim kurullarının kararlarına yapılacak itirazları inceleyerek kesin karara bağlamak,
- (5) 2547 sayılı kanun ile verilen diğer görevleri yapmaktır.

Fakülte, Enstitü ve Yüksekokul düzeyinde yönetim organları:

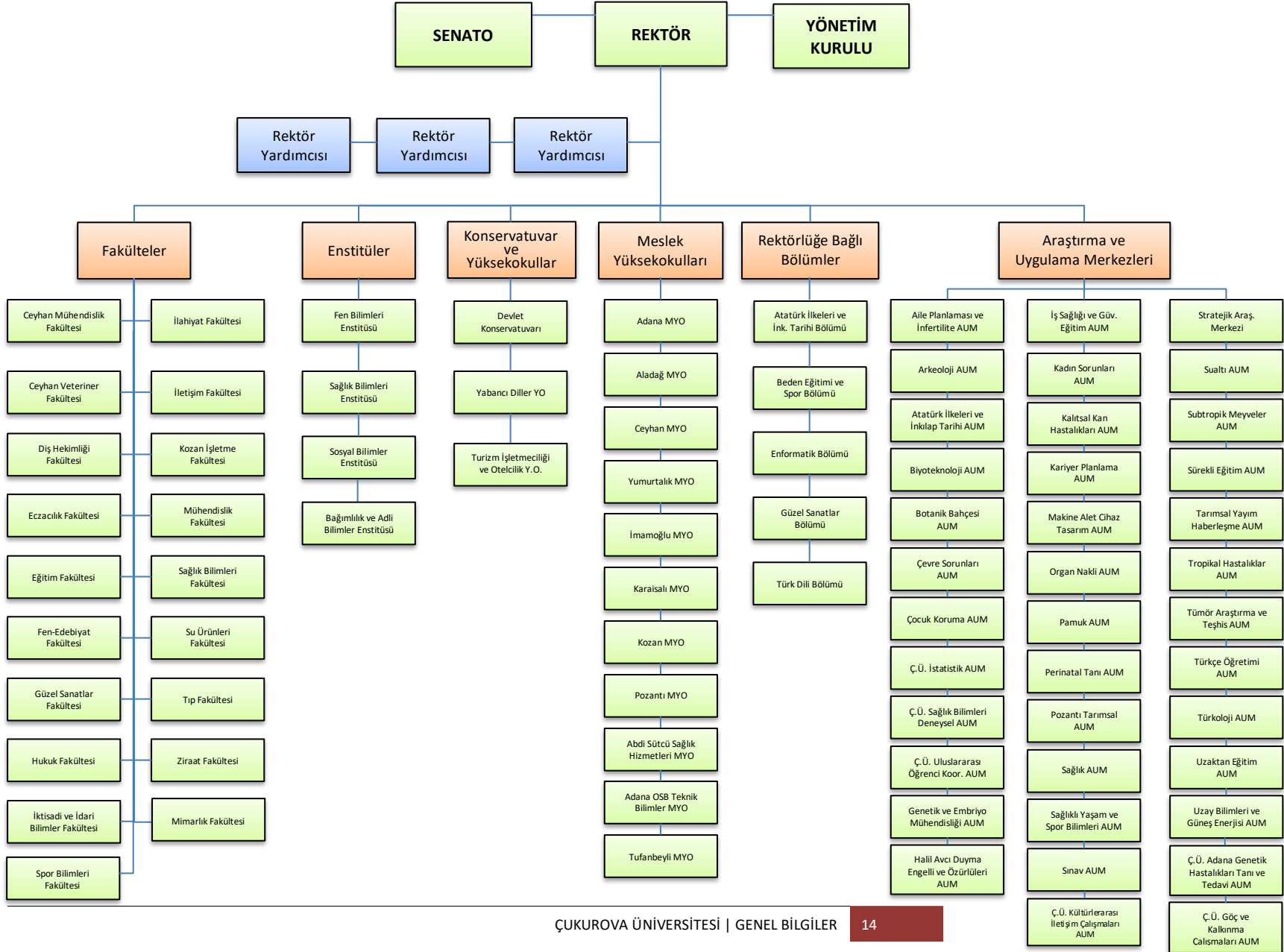
Fakülte Organları: Fakültenin ve birimlerinin temsilcisi olan Dekan, akademik organ olarak görev yapan Fakülte Kurulu ve Fakülte Yönetim Kuruludur.

Enstitü Organları: Enstitü Müdürü, Enstitü Kurulu ve Enstitü Yönetim Kuruludur.

Yüksekokul Organları: Yüksekokul Müdürü, Yüksekokul Kurulu ve Yüksekokul Yönetim Kuruludur.

Fakülte ve yüksekokullar bölüm, anabilim dalı ve bilim dalı olarak yapılır.

Şekil 1: Akademik teşkilat yapısı



Üniversitemiz 19 Fakülte, 4 Enstitü, 1 Devlet Konservatuarı, 2 Yüksekokul, 11 Meslek Yüksekokulu ve 38 Araştırma Uygulama Merkezi ile eğitim-öğretim ve araştırma faaliyetlerini sürdürmektedir.

b- İdari Yapı

Yükseköğretim Kurumlarının idari yönetim ve organizasyonu, 124 sayılı KHK'da belirlenmiştir. Üniversitemiz idari teşkilat yapısı, Genel Sekreterlik, Genel Sekreterliğe Bağlı Birimler ve İç Denetim Biriminden oluşmaktadır.

Genel Sekreterlik, bir Genel Sekreter, iki Genel Sekreter Yardımcısı ve bağlı birimlerden oluşmaktadır. Genel Sekreter, üniversite idari teşkilatının başıdır ve bu teşkilatın çalışmasından Rektöre karşı sorumludur. Üniversitenin idari teşkilatında bulunan birimlerin verimli, düzenli ve uyumlu şekilde çalışmasını sağlamak üzere iki adet Genel Sekreter Yardımcısı bulunmaktadır.

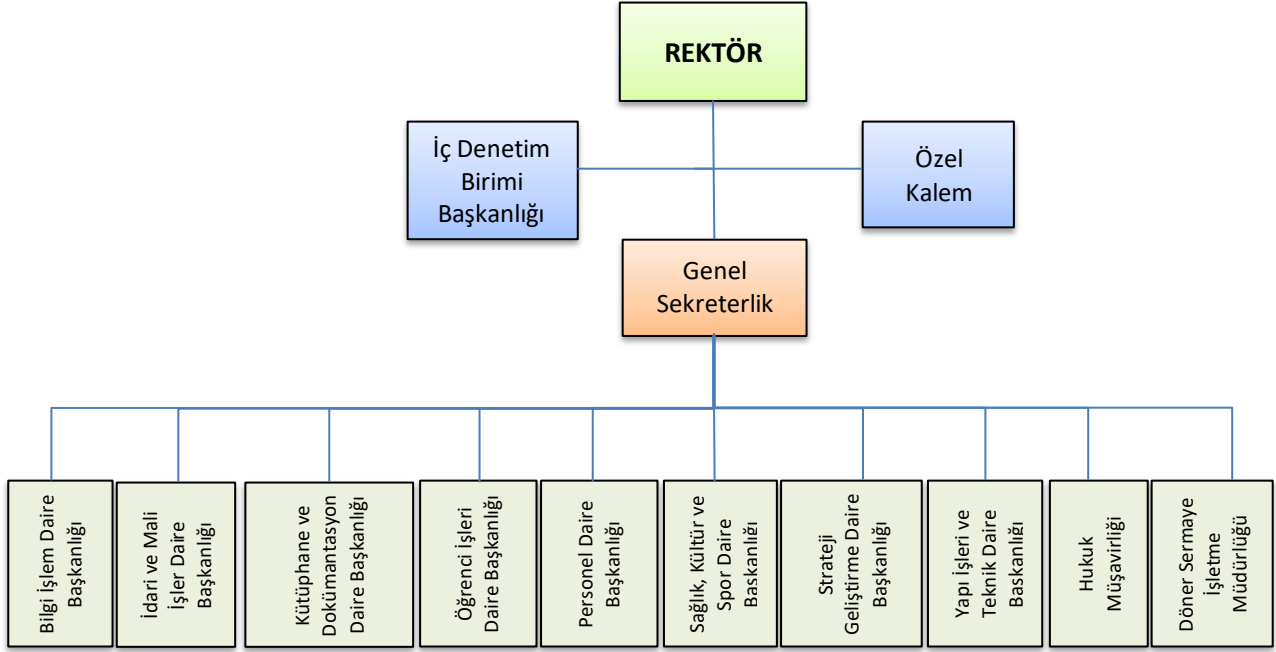
Genel sekreterliğe bağlı birimler şunlardır:

- Bilgi İşlem Daire Başkanlığı
- Döner Sermaye İşletme Müdürlüğü
- Hukuk Müşavirliği
- İdari ve Mali İşler Daire Başkanlığı
- Kütüphane ve Dokümantasyon Daire Başkanlığı
- Öğrenci İşleri Daire Başkanlığı
- Personel Daire Başkanlığı
- Sağlık, Kültür ve Spor Daire Başkanlığı
- Strateji Geliştirme Daire Başkanlığı
- Yapı İşleri ve Teknik Daire Başkanlığı

İç Denetim Birimi, Rektöre bağlı olarak görev yapmaktadır.

Ayrıca fakültede, dekana bağlı ve idari yönetimin başında bir fakülte sekreteri, enstitü, yüksekokul ve devlet konservatuarında ise müdüre bağlı ve idari yönetimin başında birer sekreter bulunmaktadır.

Şekil 2: İdari teşkilat yapısı



3- Teknoloji ve Bilişim Altyapısı

Üniversitemiz Bilgi İşlem Daire Başkanlığı, başta ağ cihazları ve fiber optik kablolama olmak üzere bilişim hizmetleri alanında Üniversitemize hizmet vermektedir. Üniversitemiz mevcut bilişim ve teknolojik alt yapısı aşağıdaki tablolarda gösterilmiştir.

Tablo 3: Teknoloji ve Bilişim kaynakları

Hesap Kodu	I. Düzey Kodu	II. Düzey Kodu	III. Düzey Kodu	IV. Düzey Kodu	Taşınır Kod Listesi	ADET
255	02	01	01	01	Masaüstü Bilgisayarlar	6.859
255	02	01	01	02	Dizüstü Bilgisayarlar	2.222
255	02	01	01	03	Tablet Bilgisayarlar	276
255	02	01	01	04	Cep Bilgisayarları	8
255	02	01	01	05	Tümleşik (All in One) Bilgisayarlar	278
255	02	01	02	02	Blade Sunucular	1
255	02	01	02	03	Raf Sunucular	5
255	02	01	02	04	Data Kasaları ile Sunucu ve Ağ Cihazı Kabinleri	19
255	02	02	01		Yazıcılar ve Okuyucular	4.716

Hesap Kodu	I. Düzey Kodu	II. Düzey Kodu	III. Düzey Kodu	IV. Düzey Kodu	Taşınır Kod Listesi	ADET
255	02	02	02		Tarayıcılar	495
255	02	02	04		Yedekleme Cihazları (Harici Yedekleme Üniteleri)	2.166
255	02	03	01		Fotokopi Makineleri	197
255	02	04	01		Telefonlar	4.277
255	02	04	02		Faks Cihazları	80
255	02	04	03	01	Modemler (SDH ve Erişim Cihazları)	168
255	02	04	03	02	Swichler (Anahtarlar)	571
255	02	04	03	04	Routerler (Yönlendirici Cihazlar)	117
255	02	04	03	05	İletişim Ağ Cihazları	47
255	02	04	03	06	Çok Fonksiyonlu Network Cihazları	1
255	02	04	03	07	İletişim Çeviricileri	1
255	02	04	03	08	Firewall Cihazları	1
255	02	05	01	01	Projektörler (Projeksiyon Cihazları)	1.413
255	02	05	01	02	Tepegözler (Slayt Cihazları)	144
255	02	05	02	01	Müzik Çalarlar ve Kaydediciler ile Donanımları (Radyo, Kaset Çalar, Müzik Setleri vb.)	247
255	02	05	02	02	Televizyonlar	896
255	02	05	02	03	Videolar	83
255	02	05	04	01	Kameralar	644
255	02	05	04	02	Fotoğraf Makineleri	274
255	02	99	01	01	Hesap Makineleri	194
255	02	99	04	01	Daktilolar	10
255	03	05	02	01	İnteraktif Yazı Tahtası	28
255	07	02	01		Kitaplar	138.179

Tablo 4: Üniversite hizmetine sunulan yazılımlar

Yazılım	Yazılım Edinim Şekli			
	Bilgi İşlem	Satın Alma	Kiralama	Kamu Kurumu
Akademik Veri Yönetim Sistemi (AVES)		X		
Ansys Akademik Lisans		X		
Autocad Akademik Lisans			X	
Bütünleşik Kamu Mali Yönetimi Bilgi Sistemi (YMS, KYS, MYS ve YBS)				X
Çukurova Üniversitesi Bilgi Sistemi (ÇÜBİS)	X			
Döner Sermaye Mali Yönetim Sistemi DMİS				X
Program Bütçe (Bütçe Takip)				X
Eğitim Öğretim Bilgi Sistemi (EOBS)	X			
Elektronik Bilgi ve Belge Yönetim Sistemi (EBYS)		X		
Elektronik Kamu Alımları Platformu (EKAP)				X
EndNote Akademik Lisans			X	
ERASNET		X		
Hizmet Takip Programı (HİTAP)				X

Yazılım	Yazılım Edinim Şekli			
	Bilgi İşlem	Satın Alma	Kiralama	Kamu Kurumu
İşçi ve Yabancı Uyruklu Sözleşmeli Maaş Programı	X			
Kamu Harcama ve Muhasebe Bilişim Sistemi (KBS)				X
Kamu İç Kontrol Otomasyon Sistemi (KİOS)		X		
Kamu Yatırımları Bilgi Sistemi (Ka-Ya)				X
Kaspersky Antivirüs Akademik Lisans		X		
Matlab Akademik Lisans			X	
MDAEMON Mail Yazılımı		X		
Mekan Yönetim Sistemi	X			
Microsoft Akademik Lisans			X	
Netcad Akademik Lisans		X		
Online Sınav Başvuru ve Sonuç Sistemi	X			
OSKA Yazılım			X	
Personel Özlük İşleri Programı		X		
Proje Süreçleri Yönetim Sistemi (APSİS)		X		
SPSS Akademik Lisans		X		
Strateji Geliştirme Birimleri Yönetim Bilgi Sistemi (E-SGB)				X
Uluslararası Öğrenci Başvuru ve Sonuç Sistemi	X			
VM Ware Sunucu Sanallaştırma İşletim Sistemi		X		
Windows Office Paketleri			X	

Tablo 5: Merkezi Kütüphanede abone olunan veri tabanları

SIRA NO	VERİ TABANI ADI
1	Academic Search Ultimate
2	ACS (American Chemical Society)
3	AMA Journals
4	American Doctoral Dissertations, 1933-1955
5	Annual Reviews
6	Applied Science & Business Periodicals Reprospective
7	Applied Science & Technology Index Reprospective
8	APS (American Physical Society)
9	Art Index Retrospective
10	ASCE Research Library
11	ASME Digital Library
12	BMJ Journals Online
13	Business Periodicals Index Retrospective: 1913-1982
14	Business Source Ultimate
15	CAB Abstracts
16	Cambridge Journals Online
17	Central & Eastern European Academic Source
18	Clinical Key
19	Cochrane
20	Dynamed
21	EBSCO Discovery Services
22	EBSCO E-Book Academic Collection
23	Education Index Retrospective 1929-1983
24	Elsevier E-Books
25	Emerald
26	Emerald Social Sciences e-Book Collection

SIRA NO	VERİ TABANI ADI
27	EndNote
28	ERIC
29	European Views of the Americas: 1493-1750
30	ExpertPath
31	GreenFILE
32	Hein Online
33	HiperKitap
34	Hukuk Türk
35	Humanities & Social Sciences Index Retrospective: 1907-1984
36	IEEE / IEE Electronic Library (IEL)
37	IMF E-Library
38	InCites
39	ISI Web of Science (SCI, SSCI, AHCI)
40	İdeal Online Süreli Yayın Elektronik Veri Tabanı
41	İktisat İşletme Finans Dergisi
42	IThenticate
43	Journal Citation Reports (JCR)
44	JSTOR
45	Kazancı Hukuk Veritabanı
46	Library, Information Science & Technology Abstracts
47	MasterFILE Complete
48	Math Science Net
49	Medline
50	Mendeley
51	Nature Academic Journals
52	Nature Journals
53	Newspaper Source Plus
54	Newswires
55	Open Dissertations
56	OVID Journals
57	Oxford Online Journals
58	Palgrave Macmillan Journals
59	ProQuest Agricultural Science Collection
60	Proquest Dissertations and Thesis
61	Regional Business News
62	SAGE Journals Online
63	Science Direct
64	Scopus
65	SOBİAD (Sosyal Bilimler Atıf Dizini)
66	Social Sciences Index Retrospective: 1907 - 1983
67	Springer Biomedical & Life Sciences E-Books
68	Springer Engineering E-Books
69	Springer Link
70	STATdx
71	Swisslex
72	Taylor & Francis Online Journals
73	Teacher Reference Center
74	The Belt and Road Initiative Reference Source (EBSCOhost)
75	Thieme

SIRA NO	VERİ TABANI ADI
76	TR Dizin (ULAKBİM Platformu)
77	Turnitin
78	Tümer Altaş Sınav Hazırlık ve Dil Eğitimi Veri Tabanı
79	Türkiye Atıf Dizini
80	UpToDate
81	Web News
82	Wiley E-Books
83	Wiley Online Library

4- İnsan Kaynakları

a- Akademik Personel

Yükseköğretim Kurumları öğretim üyeleri; profesörler, doçentler ve doktor öğretim üyelerinden, öğretim yardımcıları ise öğretim görevlileri ve araştırma görevlilerinden oluşmaktadır.

Bu kapsamda; Üniversitemizde 2.887 kişilik akademik personel kadrosu olup, bu kadrolardan 2.245'i doludur.

Üniversitemiz akademik personelinin özlük ve mali haklarına ilişkin işlemler, 2547 sayılı Yükseköğretim Kanunu, 2914 sayılı Yüksek Öğretim Personel Kanunu, Kanun Hükmünde Kararnameler, Bakanlar Kurulu Kararları, ilgili tüzük ve yönetmeliklere göre yapılmaktadır.

Üniversitemiz akademik personelinin istihdam şekline, kadro ve unvan şekline, birimlere göre dağılımına, yıllar itibarıyla unvan bazındaki dağılımına, yabancı uyruklu akademik personelin unvanlarına, görevlendirilen akademik personel sayılarına, hizmet sürelerine ve yaş aralıklarına ilişkin veriler aşağıdaki tablo ve şekillerde gösterilmiştir.

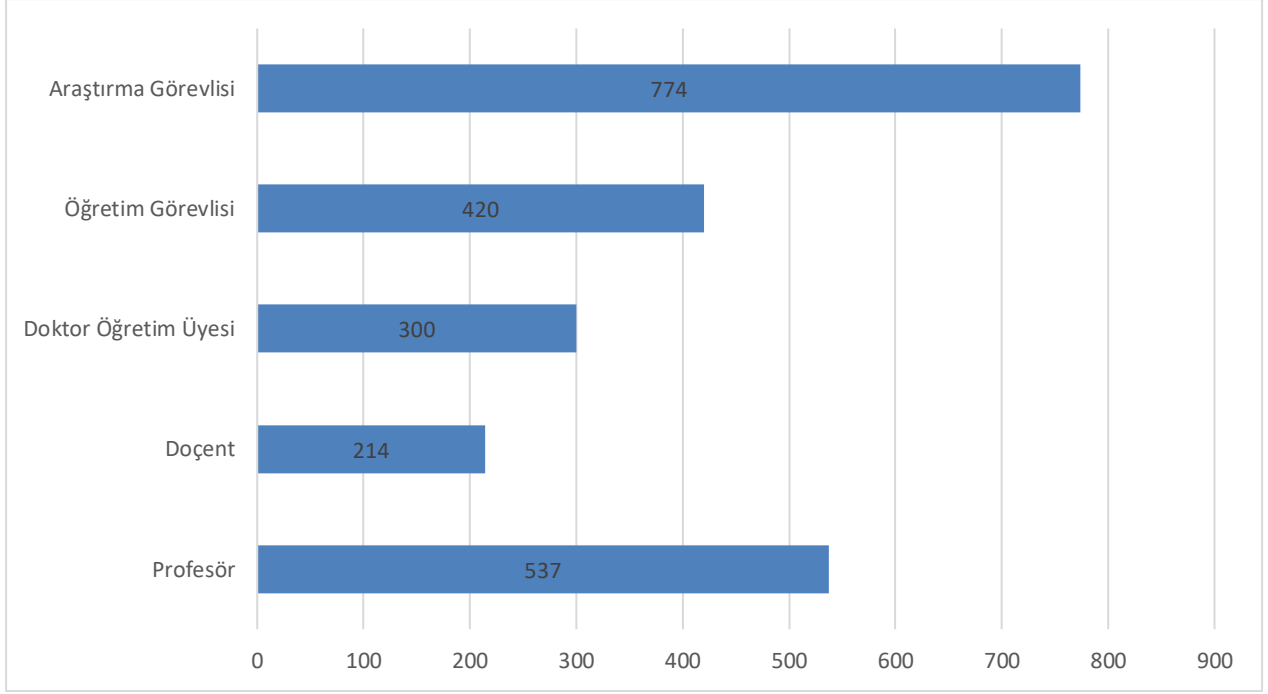
Tablo 6: Akademik personelin istihdam şekline göre dağılımı

İSTİHDAM ŞEKLİ	PERSONEL SAYISI
Kadrolu Akademik Personel	2.245
Sözleşmeli Akademik Personel	0
GENEL TOPLAM	2.245

Tablo 7: Kadrolu akademik personelin kadro ve unvanına göre dağılımı

UNVANI	DOLU KADRO	BOŞ KADRO	TOPLAM KADRO
Profesör	537	96	633
Doçent	214	82	296
Doktor Öğretim Üyesi	300	128	428
Öğretim Görevlisi	420	80	500
Araştırma Görevlisi	774	256	1.020
TOPLAM	2.245	642	2.887

Şekil 3: Kadrolu akademik personelin dolu kadro ve unvanına göre dağılımı



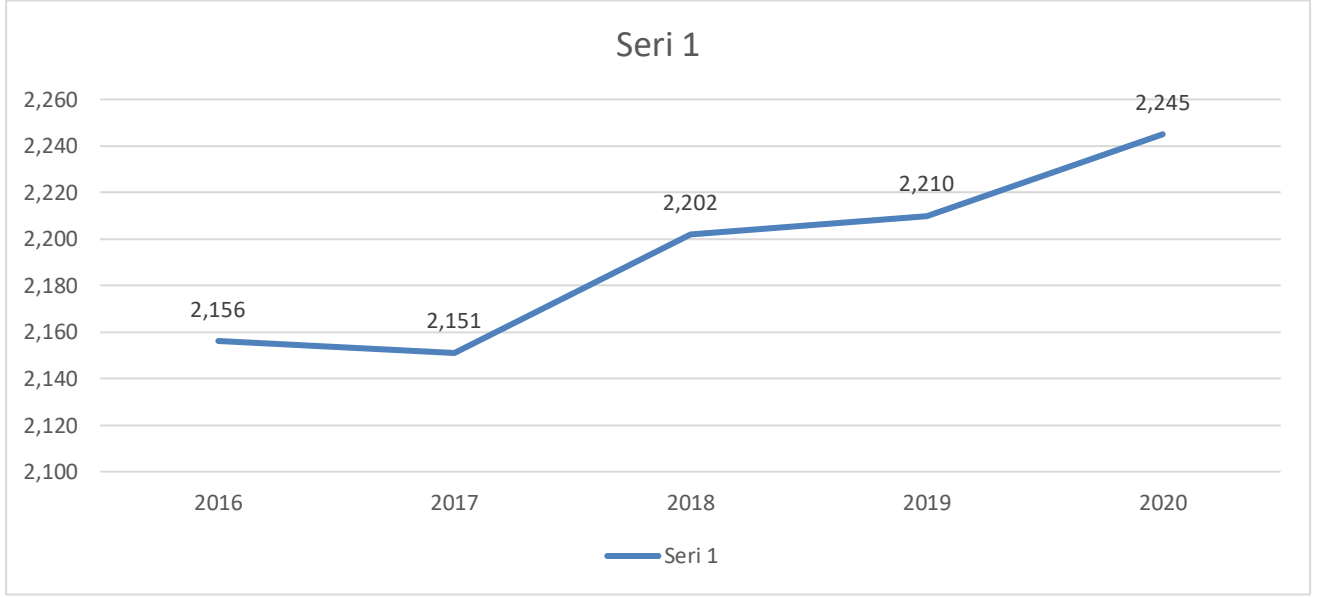
Tablo 8: Kadrolu akademik personelin birimlere göre dağılımı

BİRİM ADI	PROF.	DOÇENT	DOKTOR ÖĞRETİM ÜYESİ	ÖĞRETİM GÖREVLİSİ	ARAŞTIRMA GÖREVLİSİ	TOPLAM
Fakülteler	525	200	280	123	718	1.846
Enstitüler	0	1	0	0	56	57
Yüksekokullar	2	1	5	62	0	70
Meslek Yüksekokulları	9	11	14	120	0	154
Diğer (Devlet Konservatuvarı, Rektörlük)	1	1	1	115	0	118
GENEL TOPLAM	537	214	300	420	774	2.245

Tablo 9: Yıllar itibarıyla unvan bazında kadrolu akademik personel sayıları

AKADEMİK PERSONEL	2016	2017	2018	2019	2020
Profesör	477	497	512	526	537
Doçent	210	200	190	192	214
Doktor Öğretim Üyesi	324	330	312	322	300
Öğretim Görevlisi	417	408	406	415	420
Araştırma Görevlisi	728	716	782	755	774
TOPLAM	2.156	2.151	2.202	2.210	2.245

Şekil 4: Toplam kadrolu akademik personel sayısının yıllara göre değişimi



Tablo 10: Kadrolu akademik personelin hizmet süreleri göre dağılımı

HİZMET SÜRESİ	0-5 YIL	6-10 YIL	11-15 YIL	16-20 YIL	21-25 YIL	26-30 YIL	31 YIL VE ÜZERİ	TOPLAM
Kişi Sayısı	460	446	240	258	226	270	345	2.245
Yüzde (%)	20,48	19,86	10,69	11,49	10,06	12,02	15,36	100%

Tablo 11: Kadrolu akademik personelin yaş aralıklarına göre dağılımı

YAŞI ARALIĞI	18-25 YAŞ	26-30 YAŞ	31-35 YAŞ	36-40 YAŞ	41-50 YAŞ	51 YAŞ VE ÜZERİ	TOPLAM
Kişi Sayısı	50	403	356	273	563	600	2.245
Yüzde (%)	2,22	17,95	15,85	12,16	25,09	26,75	100%

Tablo 12: Sözleşmeli akademik personelin hizmet sürelerine göre dağılımı

HİZMET SÜRESİ	0-5 YIL	6-10 YIL	11-15 YIL	16-20 YIL	21-25 YIL	26-30 YIL	31 YIL VE ÜZERİ	TOPLAM
Kişi Sayısı	7	10	4	1	4	5	0	30
Yüzde (%)	22,59	32,26	12,90	3,26	12,90	16,13	0	100%

Tablo 13: Sözleşmeli akademik personelin yaş aralıklarına göre dağılımı

YAŞI ARALIĞI	18-25 YAŞ	26-30 YAŞ	31-35 YAŞ	36-40 YAŞ	41-50 YAŞ	51 YAŞ VE ÜZERİ	TOPLAM
Kişi Sayısı	0	0	2	2	8	19	30
Yüzde (%)	0	0	6,45	6,45	25,81	63	100%

Tablo 14: Üniversitemizde görev yapan yabancı uyruklu akademik personelin unvanlarına göre dağılımı

UNVANI	GELDİĞİ ÜLKE ADI	SAYISI
Profesör	Azerbaycan, Gürcistan	4
Doçent	Kırgızistan, Bulgaristan, Gürcistan, Azerbaycan	4
Öğretim Görevlisi	Azerbaycan, Gürcistan, Kırgızistan, Kazakistan, ABD, Yemen, Suriye, Ürdün, Ukranya, Çin, Bulgaristan	20
	TOPLAM	28

Tablo 15: Çeşitli üniversitelerden üniversitemizde ve üniversitemizden çeşitli üniversitelere görevlendirilen akademik personel sayıları

UNVANI	GELEN AKADEMİK PERSONEL SAYISI	GİDEN AKADEMİK PERSONEL SAYISI
Profesör	0	3
Doçent	0	2
Doktor Öğretim Üyesi	0	0
Öğretim Görevlisi	0	0
Araştırma görevlisi	38	56
TOPLAM	38	61

b- İdari Personel

İdari personelin açıktan ataması Kamu Personeli Seçme Sınavı sonucuna göre, nakil yoluyla atama ise kişilerin başvurusu üzerine Üniversitemizin ihtiyaçları doğrultusunda yapılmaktadır.

2547 sayılı yasa gereğince üniversitelerde rektöre bağlı, idare örgütünün başında bir genel sekreter ve hizmetlerin gerekli kıldığı genel sekreter yardımcıları, daire başkanları, hukuk müşaviri, müdürler, avukatlar, uzmanlar ile büro ve iç hizmet görevlerini yapmak üzere, 657 sayılı Devlet Memurları Kanununa tabi memurlar ve diğer görevliler bulunur. Ayrıca Rektöre bağlı olarak iç denetçiler de görev yapmaktadır.

Kadrolu İdari personel için 3.774 kişilik kadro tahsis edilmiş olup, bunlardan 2.152'si doludur. Ayrıca, 568 sözleşmeli idari personel, 592 işçi ve 42 geçici işçi bulunmaktadır.

Üniversitemiz idari personelinin istihdam şekline, hizmet sınıflarına, birimlere, yıllar itibariyle sayılarına, eğitim durumuna, hizmet sürelerine ve yaş aralıklarına göre dağılımlarına ilişkin veriler aşağıdaki tablo ve şekillerde gösterilmiştir.

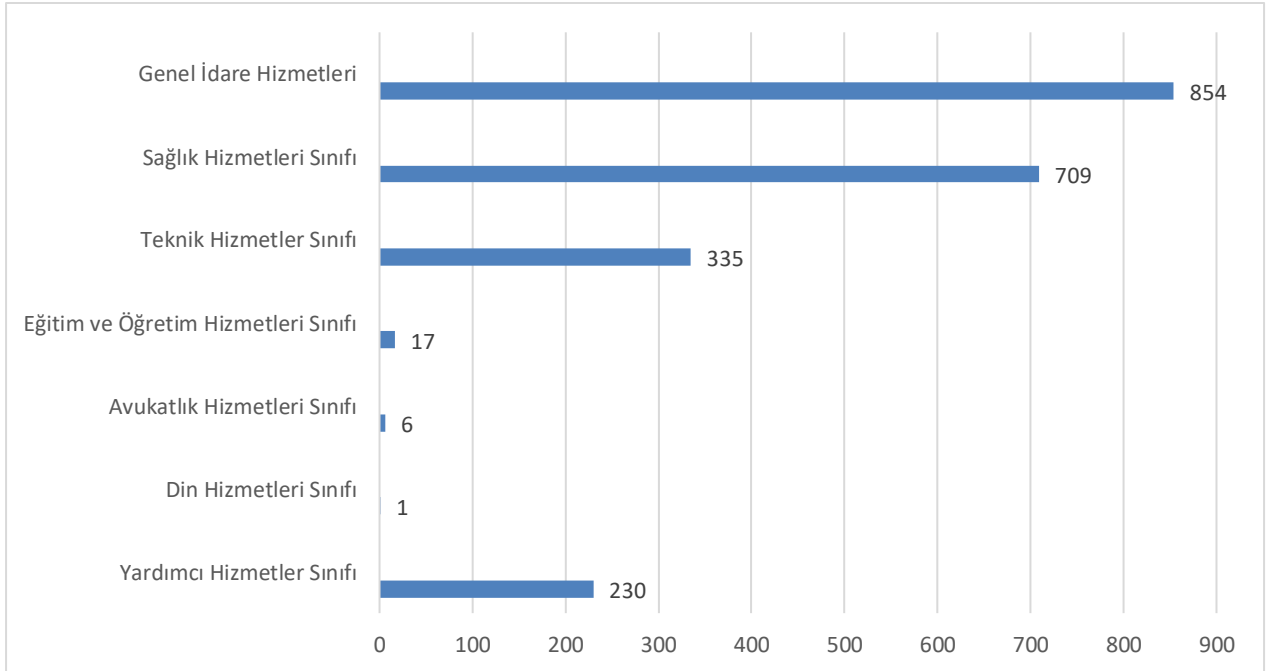
Tablo 16: İdari personelin istihdam şekline göre dağılımı

İSTİHDAM ŞEKLİ	PERSONEL SAYISI
Kadrolu İdari Personel	2.152
Sözleşmeli İdari Personel	568
İşçi	592
Geçici İşçi	42
TOPLAM	3.354

Tablo 17: Kadrolu idari personel sayılarının kadro ve hizmet sınıflarına göre dağılımı

UNVANI	DOLU KADRO	BOŞ KADRO	TOPLAM KADRO
Genel İdare Hizmetleri	854	691	1.513
Sağlık Hizmetleri Sınıfı	709	421	1.130
Teknik Hizmetler Sınıfı	335	242	577
Eğitim ve Öğretim Hizmetleri Sınıfı	17	8	25
Avukatlık Hizmetleri Sınıfı	6	1	7
Din Hizmetleri Sınıfı	1	0	1
Yardımcı Hizmetler Sınıfı	230	259	489
TOPLAM	2.152	1.622	3.774

Şekil 5: Kadrolu idari personel sayılarının dolu kadro ve hizmet sınıflarına göre dağılımı



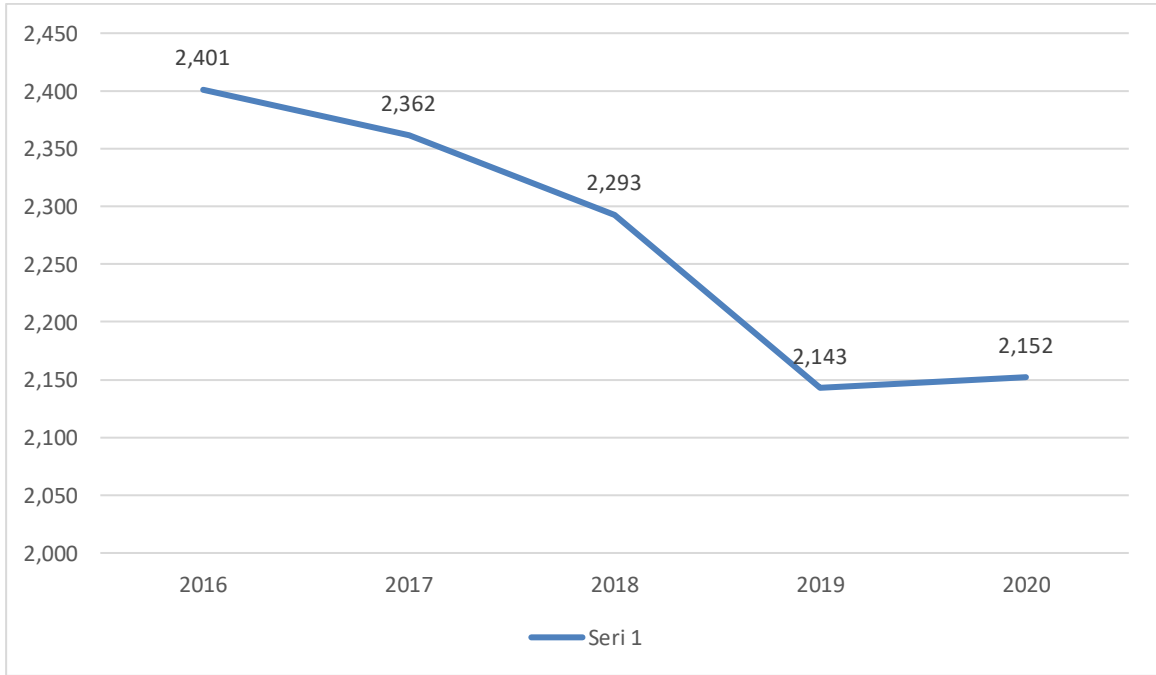
Tablo 18: İdari personel sayılarının birimlere göre dağılımı

BİRİM ADI	KADROLU PERSONEL SAYISI	SÖZLEŞMELİ PERSONEL SAYISI	İŞÇİ SAYISI	GEÇİCİ İŞÇİ SAYISI	TOPLAM
Fakülteler	479	0	0	0	479
Enstitüler	28	0	0	0	28
Yüksekokullar	9	0	0	0	9
Meslek Yüksekokulları	80	0	0	0	80
Devlet Konservatuvarı	15	0	0	0	15
Uygulama ve Araştırma Hastanesi	841	533	0	0	1374
Diğer (Genel Sekreterlik ve Bağlı Birimleri)	700	35	592	42	1.369
GENEL TOPLAM	2.152	568	592	42	3.354

Tablo 19: Yıllar itibariyle kadrolu idari personel sayıları

YIL	İDARİ PERSONEL SAYISI
2016	2.401
2017	2.362
2018	2.293
2019	2.143
2020	2.152

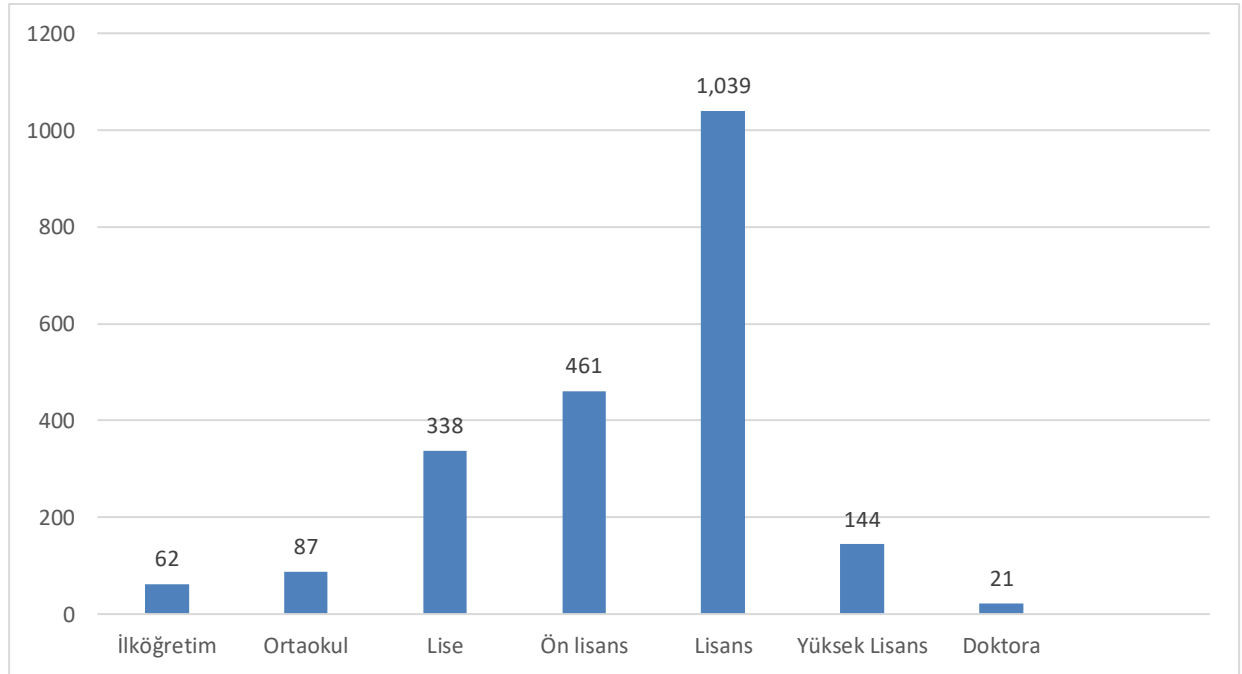
Şekil 6: Toplam kadrolu idari personel sayısı değişimi



Tablo 20: Kadrolu idari personelin eğitim durumuna göre dağılımı

EĞİTİM SEVİYESİ	SAYISI
İlköğretim	62
Ortaokul	87
Lise	338
Ön lisans	461
Lisans	1.039
Yüksek Lisans	144
Doktora	21
TOPLAM	2.152

Şekil 7: Kadrolu idari personelin eğitim durumuna göre dağılımı



Tablo 21: Kadrolu idari personelin hizmet sürelerine göre dağılımı

HİZMET SÜRESİ	0-5 YIL	6-10 YIL	11-15 YIL	16-20 YIL	21-25 YIL	26-30 YIL	31 YIL VE ÜZERİ	TOPLAM
Kişi Sayısı	114	485	257	202	367	247	480	2.143
Yüzde (%)	4	23	12	9	17	12	23	100%

Tablo 22: Kadrolu idari personelin yaş aralıklarına göre dağılımı

YAŞ ARALIĞI	18-25 YAŞ	26-30 YAŞ	31-35 YAŞ	36-40 YAŞ	41-50 YAŞ	51 YAŞ VE ÜZERİ	TOPLAM
Kişi Sayısı	43	79	272	329	789	640	2.152
Yüzde (%)	2	4	13	15	37	29	100%

Tablo 23: Sözleşmeli idari personelin eğitim durumuna göre dağılımı

EĞİTİM SEVİYESİ	SAYISI
İlköğretim	3
Ortaokul	1
Lise	62
Ön lisans	150
Lisans	352
Yüksek Lisans	0
Doktora	0
TOPLAM	568

Tablo 24: Sözleşmeli idari personelin hizmet sürelerine göre dağılımı

HİZMET SÜRESİ	0-5 YIL	6-10 YIL	11-15 YIL	16-20 YIL	21-25 YIL	26-30 YIL	31 YIL VE ÜZERİ	TOPLAM
Kişi Sayısı	466	101	1	0	0	0	0	568
Yüzde (%)	82	18	0	0	0	0	0	100%

Tablo 25: Sözleşmeli idari personelin yaş aralıklarına göre dağılımı

YAŞ ARALIĞI	18-25 YAŞ	26-30 YAŞ	31-35 YAŞ	36-40 YAŞ	41-50 YAŞ	51 YAŞ VE ÜZERİ	TOPLAM
Kişi Sayısı	152	256	74	42	38	6	568
Yüzde (%)	27	45	13	7	7	1	100%

Tablo 26: İşçilerin eğitim durumuna göre sayısal dağılımı

EĞİTİM SEVİYESİ	SAYISI
İlköğretim	178
Ortaokul	17
Lise	312
Ön lisans	53
Lisans	30
Yüksek Lisans	2
Doktora	0
TOPLAM	592

Tablo 27: İşçilerin hizmet sürelerine göre dağılımı

HİZMET SÜRESİ	0-5 YIL	6-10 YIL	11-15 YIL	16-20 YIL	21-25 YIL	26-30 YIL	31 YIL VE ÜZERİ	TOPLAM
Kişi Sayısı	501	11	4	9	21	26	20	592
Yüzde (%)	85	2	1	2	3	4	3	100%

Tablo 28: İşçilerin yaş aralıklarına göre dağılımı

YAŞ ARALIĞI	18-25 YAŞ	26-30 YAŞ	31-35 YAŞ	36-40 YAŞ	41-50 YAŞ	51 YAŞ VE ÜZERİ	TOPLAM
Kişi Sayısı	128	66	103	97	143	55	592
Yüzde (%)	22	11	17	16	24	10	100%

Tablo 29: Geçici işçilerin eğitim durumuna göre dağılımı

EĞİTİM SEVİYESİ	SAYISI
İlköğretim	14
Ortaokul	7
Lise	17
Ön lisans	2
Lisans	2
TOPLAM	42

Tablo 30: Geçici işçilerin hizmet sürelerine göre dağılımı

HİZMET SÜRESİ	0-5 YIL	6-10 YIL	11-15 YIL	16-20 YIL	21-25 YIL	26-30 YIL	31 YIL VE ÜZERİ	TOPLAM
Kişi Sayısı	0	0	0	32	6	4	0	42
Yüzde (%)	0	0	0	76	14	10	0	100%

Tablo 31: Geçici işçi sayılarının yaş aralıklarına göre dağılımı

YAŞ ARALIĞI	18-25 YAŞ	26-30 YAŞ	31-35 YAŞ	36-40 YAŞ	41-50 YAŞ	51 YAŞ VE ÜZERİ	TOPLAM
Kişi Sayısı	0	0	0	1	37	4	42
Yüzde (%)	0	0	0	2	88	10	100%

5- Sunulan Hizmetler

a- Eğitim-Öğretim Hizmetleri

Üniversitemizde 41.483 öğrenci I. Öğretim, 9.666 öğrenci II. Öğretim ve 633 öğrenci Uzaktan Öğretim olmak üzere toplam 51.786 öğrenciye eğitim-öğretim hizmeti verilmektedir. Bunlardan 2.723 öğrenci Tezli Yüksek Lisans, 657 öğrenci Tezsiz Yüksek Lisans ve 1.628 öğrenci Doktora programlarında eğitim-öğretim hizmeti almaktadır.

Üniversitemiz öğrenci kontenjanları ve doluluk oranlarına, öğrenim gören öğrenci sayılarına, hazırlık sınıfı, lisansüstü ve yabancı uyruklu öğrenci sayılarına ve 2019-2020 eğitim-öğretim yılı mezun öğrenci sayılarına ilişkin veriler aşağıdaki tablo ve şekillerde gösterilmiştir.

Tablo 32 Öğrenci kontenjanları ve doluluk oranlarının dağılımı

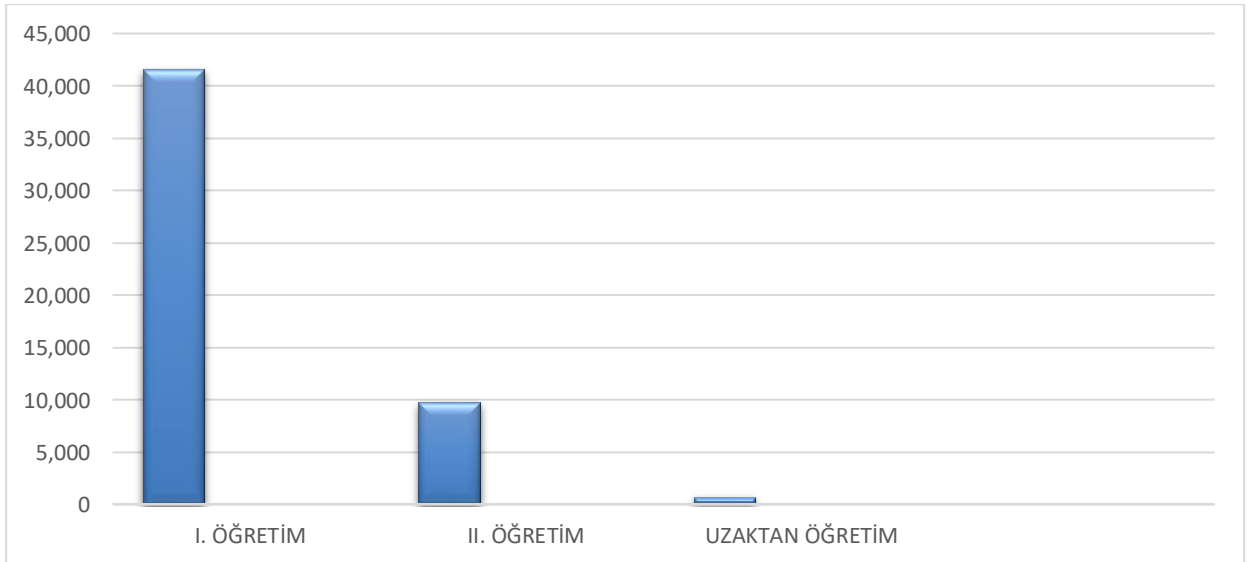
BİRİM ADI	YGS KONTENJANI	YGS SONUCU YERLEŞEN	BOŞ KALAN	DOLULUK ORANI (%)
Fakülteler	4.895	4.793	179	96
Enstitüler	1.689*	907	782	33
Yüksekokullar	0	0	0	0
Meslek Yüksekokulları	4.225	3.922	312	93
Diğer (Devlet Konservatuarı)	58	14	44	28
GENEL TOPLAM	14.073	13.522	714	96

*ÖSYM kontenjanı olmayıp Enstitünün ilan ettiği kontenjanlardır.

Tablo 33 Öğrenim gören öğrenci sayılarının dağılımı

BİRİM ADI	I. ÖĞRETİM	II. ÖĞRETİM/TEZSİZ YL	UZAKTAN ÖĞRETİM	TOPLAM
Fakülteler	28.309	6.050	0	34.359
Enstitüler	4.351	657	0	5.008
Yüksekokullar	0	0	0	0
Meslek Yüksekokulları	8.746	2.959	633	12.338
Diğer (Devlet Konservatuarı)	81	0	0	81
GENEL TOPLAM	41.487	9.666	633	51.786

Şekil 8 Öğrenim gören öğrenci sayılarının dağılımı



Tablo 34 Öğrenim gören yabancı uyruklu öğrencilerin sayısal dağılımı

BİRİM ADI	I. ÖĞRETİM	II. ÖĞRETİM/TEZSİZ YL	UZAKTAN ÖĞRETİM	TOPLAM
Fakülteler	1.268	90	0	1.358
Enstitüler	689	3	0	692
Yüksekokullar	0	0	0	0
Meslek Yüksekokulları	99	22	0	121
Diğer (Devlet Konservatuvarı)	2	0	0	2
GENEL TOPLAM	2.058	115	0	2.173

Tablo 35 Öğrenim gören hazırlık sınıfı öğrencilerinin sayısal dağılımı

BİRİM ADI	I.ÖĞRETİM	II. ÖĞRETİM	TOPLAM
Fakülteler	890	395	1.285
GENEL TOPLAM	890	395	1.285

Tablo 36 Enstitülerde lisansüstü öğrenim gören öğrencilerin sayısal dağılımı

ENSTİTÜ ADI	TEZLİ YÜKSEK LİSANS	TEZSİZ YÜKSEK LİSANS	YÜKSEK LİSANS TOPLAMI	DOKTORA	TOPLAM
Fen Bilimleri Enstitüsü	1.686	329	2.15	902	2.861
Sağlık Bilimleri Enstitüsü	174	12	186	177	357
Bağımlılık ve Adli Bilimler Enstitüsü	34	0	34	23	54
Sosyal Bilimler Enstitüsü	829	316	1.145	526	1904
GENEL TOPLAM	2723	657	3.380	1.628	5.008

Tablo 37 Enstitülerde lisansüstü öğrenim gören yabancı uyruklu öğrencilerin sayısal dağılımı

ENSTİTÜ ADI	TEZLİ YÜKSEK LİSANS	TEZSİZ YÜKSEK LİSANS	YÜKSEK LİSANS TOPLAMI	DOKTORA	TOPLAM
Fen Bilimleri Enstitüsü	238	0	238	164	402
Sağlık Bilimleri Enstitüsü	14	0	14	66	80
Bağımlılık ve Adli Bilimler Enstitüsü	9	0	9	0	9
Sosyal Bilimler Enstitüsü	129	3	132	69	201
GENEL TOPLAM	390	3	393	299	692

Tablo 38 2019-2020 eğitim-öğretim yılında mezun olan öğrencilerin sayısal dağılımı

BİRİM ADI	I. ÖĞRETİM	II. ÖĞRETİM/TEZSİZ YL	UZAKTAN ÖĞRETİM	TOPLAM
Fakülteler	4.069	1.098	0	5.167
Enstitüler	823	287	0	1.110
Yüksekokullar	68	3	0	71
Meslek Y.Okulları	2.412	1401	196	4.009
Diğer (Devlet Konservatuvarı)	12	0	0	12
GENEL TOPLAM	7.384	2.789	196	10.369

Tablo 39 2019-2020 eğitim-öğretim yılında mezun olan yabancı uyruklu öğrencilerin sayısal dağılımı

BİRİM ADI	I. ÖĞRETİM	II. ÖĞRETİM	UZAKTAN ÖĞRETİM	TOPLAM
Fakülteler	166	5	0	171
Enstitüler	62	0	0	62
Yüksekokullar	0	0	0	0
Meslek Y.Okulları	9	6	0	15
Diğer (Devlet Konservatuvarı)	0	0	0	0
GENEL TOPLAM	237	11	0	248

Tablo 40 2019-2020 eğitim-öğretim yılında lisansüstünden mezun olan öğrencilerin sayısal dağılımı

ENSTİTÜ ADI	TEZLİ YÜKSEK LİSANS	TEZSİZ YÜKSEK LİSANS	YÜKSEK LİSANS TOPLAMI	DOKTORA	TOPLAM
Fen Bilimleri Enstitüsü	390	217	607	73	680
Sağlık Bilimleri Enstitüsü	41	10	51	5	56
Sosyal Bilimler Enstitüsü	252	60	312	58	370
Bağımlılık ve Adli Bilimler Enstitüsü	4	0	4	0	4
GENEL TOPLAM	687	287	974	136	1.110

Tablo 41 2019-2020 eğitim-öğretim yılında lisansüstünden mezun olan yabancı uyruklu öğrencilerin sayısal dağılımı

ENSTİTÜ ADI	TEZLİ YÜKSEK LİSANS	TEZSİZ YÜKSEK LİSANS	YÜKSEK LİSANS TOPLAMI	DOKTORA	TOPLAM
Fen Bilimleri Enstitüsü	32	0	32	10	42
Bağımlılık ve Adli Bilimler Enstitüsü	1	0	1	0	1
Sosyal Bilimler Enstitüsü	7	0	7	10	17
Sağlık Bilimleri Enstitüsü	0	0	0	2	2
GENEL TOPLAM	40	0	40	22	62

b- Araştırma ve Geliştirme Hizmetleri

Üniversitemiz kuruluşundan bu güne bölge ve ülke ihtiyaçlarına yönelik araştırma ve geliştirme faaliyetlerine devam etmektedir. Özellikle son yıllarda girşimci/yenilikçi üniversite kavramının ülkesel ölçekte önem kazanmasıyla birlikte, Üniversitemizde üniversite-sanayi işbirliği projeleri ve teknoloji transferine yönelik politikalar öne çıkmaya başlamıştır. Bu doğrultuda, farklı disiplinler ve disiplinler arası doktora programları artırılmış, temel araştırmaların yanı sıra teknolojiye yönelik, katma değeri yüksek çalışmalara öncelik verilmiştir.

Üniversitemiz 2017 yılında deneyimli akademik kadrosuna, araştırma alt yapısına ve kurumsal yapısına dayanarak senato kararı ile araştırma misyon farklılaşması niyet beyanında bulunmuş ve YÖK tarafından da "Aday Araştırma Üniversitesi" olarak belirlenmiştir.

Üniversitemizde gerçekleştirilen araştırma-geliştirme faaliyetleri; topluma fayda sağlayacak, bölge ekonomisine destek verecek ve eğitim-öğretim süreçlerinde öğrencilerin içerisinde bulunduğu şekilde paydaşların da görüşleri alınarak genişletilmektedir. Bu doğrultuda, Üniversitemizde birçok bilimsel ve sosyal aktivite düzenlenerek araştırma-geliştirme konularında yapılan faaliyetler ilgililerle paylaşılmaktadır. Üniversitemizin temel stratejisi Tarım ve Gıda, Sağlık, Enerji ve Çevre, Malzeme ve Bölgesel Kalkınma çerçevesinde ülke ekonomisine katkıda bulunacak, toplumun ve bölgenin sorunlarına çözüm getirecek, temel bilgi üretecek, alt yapıya destek sağlayacak projelere ve lisansüstü tez çalışmalarına öncelik vermektedir.

Üniversitemizin Araştırma ve Geliştirmeye yönelik temel stratejik hedefleri ve bunlar doğrultusunda izlediği araştırma stratejileri aşağıda sıralanmaktadır:

1. Evrensel bilgi birikimine en üst düzeyde katkı vermek,
2. Sanayiyle işbirliği ve sonuca odaklı araştırmalar yapmak,
3. İnovatif ürün ve hizmet üretimini teşvik ederek bölge ve ülkemizin rekabet gücüne yüksek oranda katkı sağlamak,
4. Öğretim üyesi başına düşen patent, faydalı model ve katma değeri yüksek ürün sayısını artırmak,
5. Öğretim üyesi başına düşen nitelikli yayın sayısını artırmak.

Üniversitemiz Enerji ve Çevre, Malzeme, Tarım ve Gıda, Sağlık ve Bölgesel Sosyo-Ekonomik konulu araştırmalara öncelikli alanlar olarak yönelerek çalışmalarına bu yönde devam etmektedir. Öncelikli alanlara yönelik hizmet veren uygulama ve araştırma merkezleri başta olmak üzere Üniversitemizde toplam 38 adet araştırma ve uygulama merkezi faaliyet göstermektedir. Merkezler dışında güçlü ve deneyimli kadroya sahip akademik birimlerle Bilimsel Araştırma Projeleri Koordinasyon Birimi, Proje Geliştirme ve Koordinasyon Birimi, Çukurova Teknokent ve Çukurova Üniversitesi Teknoloji Transfer Ofisi A.Ş., araştırma ve geliştirme faaliyetleri çerçevesinde çalışmalar yapmakta ve hizmet vermektedir.

Bilimsel Araştırma Projeleri Koordinasyon Birimi, Üniversitemizdeki araştırma projelerinin idari ve mali süreçlerini web tabanlı bir yazılım (BAPSIS) ile yürütmektedir. Koordinasyon Birimi tarafından Bireysel Araştırma Projeleri (BRP), Lisansüstü Tez Projeleri (TEZ), Araştırma Alt Yapı Projeleri (AYP), Uluslararası Katılımlı Araştırma Projeleri (UAP), Sanayi İşbirliği Projeleri (SAN), Öncelikli Alan Projeleri (OAP) ve Uluslararası Araştırma İşbirliği (UIP) başlıklı 7 farklı proje tipi desteklenmektedir.

c- Sağlık Hizmetleri

Üniversitemizin sağlık hizmetleri sunumu Balcalı Hastanesi, Medikososyal Merkezi ve Dış Hekimliği Fakültesi tarafından yürütülmektedir. Balcalı hastanemizde; 1 Acil Servis, 52 Poliklinik, 10 Yoğun Bakım Ünitesi, 35 Ameliyathane, 47 Klinik, 7 Laboratuvar, 1 Radyoloji, 1 Nükleer Tıp, 1 Hemodiyaliz, 1 Onkoloji Binası, 1 Kan Merkezi, 1 Yanık Ünitesi, 4 Sterilizasyon Ünitesi, 1 Eczane, 1 Mutfak, 1 Çamaşırhane ve 6 Teknik Servis bulunmaktadır. Ayrıca hastanemizde 77 Anabilim dalında bilimsel araştırma ve uygulama yapılmakta ve tedavi hizmetleri verilmektedir.

Hastanemizin idari yapısı 1 Başhekim, 6 Başhekim Yardımcısı ile Hastane Başmüdürü; Başmüdüre bağlı olarak çalışan Hastane Müdürü, 5 Hastane Müdür Yardımcısı, İnsan Kaynakları Koordinatörlüğü, Eczacılık Hizmetleri Müdürü, Biyomedikal Departmanı, Teknik Koordinatörlük ve bunlara bağlı büro ve alt birimlerden oluşmaktadır. Sağlık hizmetleri ve idari hizmetler bu idari teşkilat ve personel ile yerine getirilmektedir.

1.159 yatak kapasitesine sahip hastanemiz, Akdeniz, Güneydoğu ve Doğu Anadolu bölgesinin önemli bir bölümüne (yaklaşık 20 milyon nüfusa) üst düzeyde sağlık hizmeti vermekte ve bölgenin önemli referans sağlık merkezi konumunda bulunmaktadır.

Hastanemizde günlük olarak ortalama 3.300 hastaya poliklinik hizmeti verilmektedir. Hastanemizde 2020 yılında 1.119.401 hastaya sağlık hizmeti verilmiş ve doluluk oranı %90 olmuştur. Sağlık hizmetlerinin en zor ve ileri aşaması yoğun bakım hizmetleridir. Hastanemiz, ülkemizin en büyük yoğun bakım kapasitesine sahip hastanelerden biridir. Modern üniteleri ile her türlü yoğun bakım hastası izlenebilmekte ve tedavisi yapılabilmektedir. Hastanemizde merkez laboratuvarı, gelişmiş ülkelerin sağlık akreditasyonu olarak kabul ettiği JCI akreditasyonuna sahip olmakla birlikte, A sınıfı belgeli Kan Bankası, Radyoloji bölümünde modern tıp kapsamında bütün radyolojik görüntüleme hizmetleri ve girişimsel radyolojik işlemleri yapmak üzere Radyodiyagnostik ünitesi, gelişmiş Nükleer Tıp Hizmetleri (PET-CT, Sintigrafi) ile en son teknoloji ile donatılmış Radyasyon Onkolojisi birimleri yer almaktadır. Hastanemizde tüm cerrahi alanlarda son teknoloji ile donatılmış cihazları ve alanlarında uzmanlaşmış öğretim üyeleri ile her türlü ameliyat yapılmaktadır. 2020 yılında 65.786 adet ameliyat yapılmıştır.

Mediko-Sosyal Merkezinde, öğrencilerin beden ve ruh sağlıklarının korunmasına yönelik tedavilerinin yapılmasının yanında; personel ve onların bakmakla yükümlü oldukları kişilerin de tedavileri yapılabilmektedir.

Mediko-Sosyal Merkezimizde 2 Yetkilendirilmiş Aile Hekimliği Polikliniği, 1 Kurum Hekimi, 1 Diş Polikliniği, 2 Eğitim ASM Polikliniği, 2 Psikolojik Danışma ve Rehberlik Polikliniği ve 1 Beslenme ve Diyet Polikliniği olmak üzere toplam 9 poliklinik hizmeti verilmektedir. Sağlık Eğitimi amaçlı söyleşi ve konferanslar düzenlenmektedir. Hepatit-A, Hepatit-B, 3K (Kızamık, Kızamıkçık, Kabakulak), Suçiçeği, Difteri ve Tetanoz Mevsimler İnfluenza aşılı risk gruplarına giren öğrencilerimize aşılama yapılmaktadır. Öğrenci ve personelimizi bilgilendirmek için sağlık eğitimi amaçlı broşürler basılmaktadır.

Aynı zamanda Mediko-Sosyal Merkezimizde, Psikolojik Danışma ve Rehberlik Hizmetleri de verilmektedir. Başvuran öğrencilerin Üniversitemize uyum, kişilik, aile, arkadaş, eğitim, barınma ve ekonomik güçlüklerinin giderilebilmesi amacıyla danışmanlık ve rehberlik yapılmakta, ekonomik güçlüğü olan öğrencilere burs sağlanmakta, ruhsal sorunu olan öğrencilere bireysel tedavi; grup veya aile terapileri verilmekte; gerektiğinde ise ilaç tedavisi uygulanmaktadır. Bunun yanında Gençlik Danışma Birimi tarafından gebelikten korunma yöntemleri sunumu ile üreme sağlığı, cinsel sağlık, psikolojik danışmanlık, gebelikten korunma, istenmeyen gebeliklere yaklaşım, kendi kendine meme ve testis muayenesi, sigara, alkol, madde bağımlılığından korunma, cinsel taciz ve şiddetle baş etme, beslenme ve hijyen gibi konularda hizmet sunulmaktadır. Ayrıca

gençlerin madde bağımlılığını engellemek ve konuyla ilgili olarak eğitilmesini amaçlayan Madde Bağımlılığı Eğitim ve Araştırma Koordinasyon Birimi kurulmuştur.

Merkezimizde, 2020 yılında eğitim öğretim gören 205 öğrenciye psikolojik danışmanlık ve rehberlik hizmeti, 71 öğrenciye beslenme ve diyet hizmeti, 2.096'sı öğrenci olmak üzere toplam 6.943 hastaya da sağlık hizmeti verilmiştir. Ayrıca Merkezde oluşturulan sağlık ekiplerince ayda bir Üniversitemiz Anaokulu çocuklarının sağlık taraması yapılmaktadır.

Diş Hekimliği Fakültemiz, 121 diş ünitesi ile günde ortalama 850 hastaya hizmet vermektedir. Diş Hekimliği Fakültemiz 2020 yılında 80.346 hastaya sağlık hizmeti vermiş, 23.117 adet tetkik yapmıştır. Fakültemiz, 25 Nisan 2006 tarihinde muayene ve tedavi hizmetleri alanında ISO 9001:2008 Kalite Yönetimi Sistemi Belgesini tüm bölümleriyle alarak devlet üniversiteleri arasında bir ilki gerçekleştirmiştir.

Bunun yanında üniversitemizde engelli öğrencilerimizin yaşamlarını kolaylaştırmak amacıyla kurulan Çukurova Üniversitesi Engelli Öğrenci Danışma Birimi tarafından, engelli öğrencilerin akademik, idari, fiziksel, psikolojik, barınma ve sosyal alanlarla ilgili ihtiyaçlarının tespit edilmesi ve bu ihtiyaçların karşılanması için çalışmalar yapılmaktadır.

d- İdari Hizmetler

İdari hizmetler, genel sekterlik ve genel sekreterliğe bağlı birimler ile iç denetim birimi tarafından yürütülmektedir. İdari hizmetleri yürüten birimlerin görev ve sorumlulukları aşağıda belirtilmiştir.

Genel Sekreterlik, Üniversitemiz idari hizmetlerini yürüten birimlerin başı olup, birim yöneticisi olan Genel Sekreter birimin çalışmalarından Rektöre karşı sorumludur.

Yetki, görev ve sorumlulukları şunlardır:

- Üniversite idari teşkilatında bulunan birimlerin verimli, düzenli ve uyumlu şekilde çalışmasını sağlamak,
- Üniversite Senatosu ile Üniversite Yönetim Kurulunda oya katılmaksızın raportörlük görevi yapmak; bu kurullarda alınan kararların yazılması, korunması ve saklanmasını sağlamak,
- Üniversite Senatosu ile Üniversite Yönetim Kurulu'nun kararlarını Üniversiteye bağlı birimlere iletme,
- Üniversite idari teşkilatında görevlendirilecek personel hakkında Rektöre öneride bulunmak,
- Basın ve Halkla İlişkiler hizmetinin yürütülmesini sağlamak,
- Rektörlüğün yazışmalarını yürütmek,
- Rektör tarafından verilecek benzeri görevleri yapmak.

Genel Sekretere bağlı birimler ile İç Denetim Biriminin yetki, görev ve sorumlulukları aşağıda sıralanmıştır.

İdari ve Mali İşler Daire Başkanlığı yetki, görev ve sorumluluğu: Araç, gereç ve malzemenin temini ile ilgili hizmetleri, temizlik, aydınlanma, ısıtma, bakım onarım ve benzeri hizmetleri, sivil savunma, güvenlik ve çevre kontrolü işlerini yürütmek.

Personel Daire Başkanlığı yetki, görev ve sorumluluğu: Üniversitenin insan gücü planlaması ve personel politikasıyla ilgili çalışmalar yapmak, personel sisteminin geliştirilmesiyle ilgili önerilerde bulunmak, üniversite personelinin atama, özlük ve emeklilik ile ilgili işlemleri yapmak, idari personelin hizmet öncesi ve hizmet içi eğitim programlarını düzenlemek ve uygulamak.

Kütüphane ve Dokümantasyon Daire Başkanlığı yetki, görev ve sorumluluğu: Üniversite kütüphanelerinin gerekli her türlü hizmetlerini karşılamak, baskı, film, videobant, mikrofilm, CD, DVD gibi kayıt katalogları ve hizmete sunma işlemleri ile bibliyografik tarama çalışmalarını yapmak.

Sağlık, Kültür ve Spor Daire Başkanlığı yetki, görev ve sorumluluğu: Öğrencilerin ve personelin, sağlık işleri ve tedavileri ile ilgili hizmetleri yürütmek, barınma, yemek ve benzeri ihtiyaçlarını karşılamak, spor, kültürel ve sosyal ihtiyaçlarını karşılayacak faaliyetleri düzenlemek.

Bilgi İşlem Daire Başkanlığı yetki, görev ve sorumluluğu: Üniversitedeki bilgi işlem sistemini işletmek; eğitim, öğretim ve araştırmalara destek olmak, üniversitenin ihtiyaç duyacağı diğer bilgi işlem hizmetlerini yerine getirmek.

Yapı İşleri ve Teknik Daire Başkanlığı yetki, görev ve sorumluluğu: Üniversite bina ve tesislerinin projelerini yapmak, ihale dosyalarını hazırlamak, yapı ve onarımlarla ilgili ihaleleri yürütmek, inşaatları kontrol etmek ve teslim almak, bakım onarım işlerini yapmak, kalorifer, kazan dairesi, soğuk oda, jeneratör, havalandırma sistemleri ile telefon santrali, çevre düzenleme ve araç işletme, asansör bakım onarımı gibi benzer işleri yürütmek.

Öğrenci İşleri Daire Başkanlığı yetki, görev ve sorumluluğu: Öğrencilerin yeni kayıt, kabul ve ders durumları ile ilgili işleri yapmak, mezuniyet, kimlik, burs ve mezuniyet sonrası izlemesi işlemlerini yürütmek.

Strateji Geliştirme Daire Başkanlığı yetki, görev ve sorumluluğu: Stratejik yönetim ve planlama, performans ve kalite ölçütleri geliştirme, yönetim bilgi sistemi ve malî hizmetler fonksiyonlarını yürütmek.

Hukuk Müşavirliği yetki, görev ve sorumluluğu: Üniversitemizin öğrencileri, diğer kişi ve kurumlarla olan anlaşmazlık ve uyuşmazlıklarında adli ve idari mercilerde üniversitenin haklarını savunmak, üniversitenin tasarruflarının yürürlükteki kanunlara uygun olarak icrasında idareye yardımcı olmak.

İç Denetim Birimi yetki, görev ve sorumluluğu: Üniversitemizin belirlemiş olduğu misyon ve vizyonuna uygun amaç ve hedeflere ulaşmasını sağlamak için risk esasına dayalı ve genel kabul görmüş standartlara uygun olarak iç denetim ve danışmanlık faaliyetlerini yürütmek.

e- Kültür ve Sanat Hizmetleri

Devlet Konservatuvarı, 1989–1990 öğrenim yılında eğitim-öğretime başlamıştır. Her yıl bir üst sınıf açarak öğretimini sürdüren kurum, 6 yıllık hazırlık devresinden sonra 1995–1996 öğrenim yılında lisans eğitimine geçmiştir. Konservatuvara, üç aşamalı yetenek ve genel kültür sınavları sonucunda üç ayrı düzeyde değişik sanat dallarına öğrenci alınmaktadır.

Başta Adana olmak üzere, ülkemizin dört bir yanından gelen öğrencilere, yerli ve yabancı öğretim elemanı kadrosuyla üst düzeyde hizmet veren Konservatuvarımız; Müzik Bölümünde Yaylı Çalgılar Anasanat Dalı, Kompozisyon ve Orkestra Şefliği Anasanat Dalı, Piyano Anasanat Dalı, Üfleli-Vurmalı Çalgılar Anasanat Dalı, Sahne Sanatları Bölümünde ise Opera-Şan Anasanat Dalı, Tiyatro ve Oyunculuk Anasanat Dalı ve Bale Anasanat Dalı olmak üzere 7 eğitim-öğretim programında faaliyetlerini sürdürmektedir. Konservatuvarımızda kuruluşundan günümüze kadar Müzik ve Sahne Sanatları alanlarında gerçekleştirdiğimiz gerek Ulusal gerekse Uluslararası birçok faaliyetle, başta bölgemize verdiğimiz hizmetlerle kent yaşamına ve ülkemiz sanat hayatına katkı sağlamak amacıyla çalışmalarımızı tüm hızıyla sürdürmekteyiz. Ayrıca yurtiçi ve yurtdışında gerçekleştirilen prestijli yarışma ve sanatsal etkinliklerde kazandığımız ödül ve dereceler, kurum olarak verdiğimiz nitelikli eğitimin başarısını ortaya koymaktadır. Konservatuvarımız 2 yıl üst üste büyük bir özveriyle gerçekleştirdiği Rhapsody Piyanos Festivali ve Yarışması ile dünyanın dört bir yanından sanata gönül vermiş sanatçı adaylarını farklı kategorilerde dinleme şansı bulmuş ve sanatseverlerle buluşturmuş bulunmaktadır. Yurtdışında birçok üniversiteyle ikili işbirliği anlaşması bulunan Konservatuvarımız, hem öğrenci ve öğretim elemanı değişimiyle mesleki eğitim hareketliliğine hem de bünyesindeki öğrencilerin yurtdışında eğitim görmesine imkân sağlamaktadır. Lisans eğitimini başarıyla tamamlayan çok sayıda öğrencimiz, yurt içinde ve yurt dışında birçok opera, senfoni orkestrası ve tiyatrodan sanatçı olarak performans göstermekte, ülkemiz sanat hayatına katkı sağlamakta ve yine ülkemizin kültürel anlamda tanıtımını sağlama yönünde hizmet vermektedir.

Kültür Sanat Merkezi, öğrencilerimizin ilgi alanlarına göre boş zamanlarını değerlendirme, yeni ilgi alanları ile birlikte dinlenme ve eğlenme alışkanlığı kazanmaları, güzel sanatlarla ilgili faaliyetleri izlemeleri ve bu faaliyetlere katılmaları için çalışmalar yapmaktadır. Kültür Sanat Merkezi bünyesinde Türk Halk Oyunları, Türk Halk Müziği Korosu, Klasik Türk Müziği Korosu, Çoksesli Koro, Tiyatro ve Drama Grubu bulunmaktadır. Merkez tarafından akademik yıl boyunca resim, heykel, fotoğraf, süsleme sanatları sergileri, müzik resitalleri, konserler, tiyatro gösterileri gibi çeşitli kültürel ve sanatsal etkinlikler düzenlenmektedir.

Üniversitemiz öğrencilerinin mesleki yeteneklerinin yanı sıra özgür düşünme yeteneklerinin gelişmesi açısından öğrenci kulüplerinin önemi büyüktür. Çukurova Üniversitesi Öğrenci Faaliyetleri Birimi çatısı altında öğrencilerin sosyal ilişkileri kuvvetli, küresel bir bakış açısına sahip, bilimsel düşünebilen bireyler olarak yetişebilmesi için özgürce etkinliklerde bulunabileceği değişik branşlarda faaliyet gösteren 46 adet kulüp bulunmaktadır. Ayrıca 3.650 kişilik açık amfi tiyatrodan çeşitli kültürel ve sanatsal etkinlikler düzenlenmektedir.

f- Kütüphane Hizmetleri

Araştırma ve eğitimin en önemli destek birimi olan Üniversitemiz Merkezi Kütüphanesi, 12.000 metrekarelik kapalı alanı bulunan binasında aynı anda 800 okuyucunun yararlanabileceği okuma salonları, araştırma yapmak isteyenler için 30 özel oda ile 1 sergi, 1 engelli okuma salonu, 1 konferans salonu ve öğrencilerin kullanımına açık 1 internet salonu ile hizmet vermektedir. Kütüphanemizde 118.650 basılı ve 368.884 elektronik kitaba ulaşılabilmektedir. Kütüphanemizde 2020 yılı itibariyle 1.494 kalem basılı süreli yayın arşivi ile 50.602 adet elektronik süreli yayınıımız bulunmaktadır. Online olarak erişim yapılabilen tez sayısı 2.100.000 adet üzerinde olmakla birlikte elektronik kaynaklardan yaklaşık 732.000 adet yayın (makale, tez, kitap bölümü) indirmesi gerçekleştirilmiştir. Eski yıllara ait dergiler de, süreli yayınlar bölümü görevlilerince okuyucunun istifadesine sunulmaktadır. Nadir Eserler Bölümü'nde 70 adet el yazması, 797 adet eski harfli basma eser bulunmaktadır.

İnternet aracılığıyla kütüphanemizde TÜBİTAK tarafından oluşturulan Ulusal Akademik Ağ ve Bilgi Merkezi'ne (ULAKBİM) erişilebilmektedir.

Üniversitemiz, Anadolu Üniversite Kütüphaneler Konsorsiyumu (ANKOS) kurucu üyesidir. Halen bir uzman kütüphanecimiz "Veri Tabanı Sorumlusu" ve "Veritabanı Değerlendirme Grubu Üyesi" görevleriyle konsorsiyumda gönüllü olarak görev yapmakta ve ülkemiz üniversite kütüphanelerine yeni veri tabanları kazandırmak için çalışmalarına katılmaktadır. Kütüphanemiz, 2020 yılında toplam 83 adet veritabanına abone olmakla birlikte bu veritabanlarının 26 adedine ANKOS (Anadolu Üniversite Kütüphaneleri Konsorsiyumu) aracılığıyla, 46 adetine TÜBİTAK EKUAL (TÜBİTAK Elektronik Kaynaklar Ulusal Akademik Lisansı) aracılığıyla, 11 adetine ise direkt firmadan satın alma yoluyla erişim sağlanmaktadır.

Kütüphanemiz, Türkiye'deki 14 AB Dokümantasyon Merkezlerinden birisi olup, bu merkez kütüphane binası 2'nci katında kendine ayrılan mekânda hizmet vermektedir.

Üniversitemiz Basımevinde basılan yayınlara ISSN ve ISBN (Uluslararası Standart Kitap Numarası) sağlama hizmetleri yürütülmektedir.

Bölümlerce saptanmış rezerve kitaplar, kütüphane içerisinde sadece serbest çalışma salonunda yararlanmak şartıyla verilebilmektedir. Üniversitemizde yapılmış tezler, tez projeleri, bilimsel yayınlar ve akademik aşama dosyaları da kütüphane içerisinde hizmete sunulmaktadır. Bunun yanında kütüphanemizde araştırmacıların ve okuyucuların kütüphaneden yararlanma, kaynak sağlama, bibliyografya ve abstract'lardan yayın tarama gibi işlemlerine yardımcı olunmakta ve kullanıcı eğitimi programları gerçekleştirilmektedir. 1 aylık süre içinde öğretim elemanlarına 10, öğrenci ve personele 5 kitap ödünç verilebilmektedir.

Kütüphanemiz Pazartesi - Cuma günlerinde 8.00 – 22.00 ve Cumartesi ve Pazar günleri 10.00 – 16.00 Saatleri arası hem Üniversitemiz hem de Üniversitemiz dışındaki araştırmacılara ve halka açıktır.

g- Spor Hizmetleri

Üniversitemizde öğrencilerin ve personelin beden ve ruh sağlıklarının korunması ve geliştirilmesi, disiplinli çalışma alışkanlığı kazandırılması, spora ilgi duymaları, enerjilerini bu yönde kullanmaları ve boş zamanlarını değerlendirmeleri için gerekli ortam sağlanmaktadır. Üniversitemizde faaliyet gösterilen spor dalları; Yüzme, Atletizm, Masa Tenisi, Tenis, Basketbol, Futbol, Salon Futbolu, Voleybol, Hentbol, Güreş, Kürek, Kano, Tekvando, Karate, Bilek Güreşi, Bisiklet, Boks, Spor Tırmanışı, Kick Boks ve Korumalı Futbol branşlarını kapsamaktadır.

Spor Müdürlüğümüz tarafından 2020 yılında Ünilig adı altında Üniversitemiz Fakülte ve Yüksekokul ile Meslek Yüksekokulları arasında Basketbol, Voleybol, Futbol, Masa Tenisi ve Yüzme branşlarında akademik ve idari personeller ile öğrencilerimizden oluşan yaklaşık 3.000 kişiye spor yapma imkânı sağlanmıştır. Üniversiteler arasında her yıl yapılmakta olan Ünilig müsabakalarına katılım sağlanmıştır. Spor Tesislerimizde, sosyal sorumluluk projesi kapsamında dört yıldır Sabancı Vakfı tarafından kontrol edilen, Türkiye Özel Sporcular Spor Eğitimi ve Rehabilitasyon Derneğinin (TOSED) işbirliği ile Adana ili ve çevresinde bulunan yedi ilde engelli çocukların iki gün boyunca sağlık taramaları yapılmış ve Basketbol, Atletizm, Futbol ve Yüzme Branşlarında müsabakalar düzenlenmiştir. 2020 yılında Gençlik ve Spor Bakanlığına bağlı federasyonlarının düzenlediği Üniversiteler Federasyonu tarafından düzenlenen Üniversiteler Masa Tenisi müsabakası ile Sakıp Sabancı ve Spor Sergi Sarayında her yıl yapılan Masa Tenisi Veteranlar Türkiye Şampiyonasına, Üniversitemiz ev sahipliği yapmıştır. Spor Müdürlüğümüz bünyesinde faaliyet gösteren birimlerimizde sunulan spor hizmetlerinden Üniversitemiz çalışanları, öğrencileri ve birçok genç ile çocuğa spor yapma imkânı sağlanmıştır.

h- Kafeterya Hizmetleri

Çukurova Üniversitesi yerleşkesinde öğrenci ve personelin beslenme hizmeti için 10.000 kişiye yemek çıkartılabilecek kapasitede, 9.690 metrekare alanı olan Merkezi Kafeterya bulunmaktadır. Kampus içerisindeki kafeteryada bütün Fakülte ve Yüksekokulların öğrenci ve personeline öğle yemeği, ayrıca öğrencilere sabah çorbası ile akşam yemeği servisi yapılmaktadır. Günde yaklaşık 8.000 kişi kafeteryadan yararlanmakta ve 2.000 öğrenciye ücretsiz yemek bursu verilmektedir. Merkezi Kafeteryada, öğrenci, akademik personel ve idari personel salonları olarak üç bölüm halinde hizmet verilmektedir. Merkezi kafeterya dışında Üniversitemiz Kongre Merkezinde, Tıp Fakültesi Balcalı Hastanesinde, Diş Hekimliği Fakültesinde, Adana OSB Teknik Bilimler Meslek Yüksekokulunda ve Adana Meslek Yüksekokulunda yemek hizmeti veren kafeteryalar bulunmaktadır. Ayrıca; Pozantı Meslek Yüksekokulu, Yumurtalık Meslek Yüksekokulu, Kozan Meslek Yüksekokulu, Aladağ Meslek Yüksekokulu, İmamoğlu Meslek Yüksekokulu, Ceyhan Meslek Yüksekokulu ve Ceyhan Veteriner Fakültesine Sağlık, Kültür ve Spor Daire Başkanlığı tarafından yemek hizmeti alımı yapılarak öğrencilerin ve personellerin öğle yemeği ihtiyacı giderilmektedir. Ayrıca Karaisalı Meslek Yüksekokulunda mevcut bulunan yemekhanede üretim yapılarak öğrenci ve personellere yemek hizmeti verilmektedir.

Sağlık, Kültür ve Spor Daire Başkanlığımıza bağlı 1.405 metrekare alan içerisinde bulunan, 200 kişiye hizmet verebilecek kapasiteye sahip ve İktisadi İşletme olarak faaliyetlerini sürdüren Kayıkhane Restorant tarafından Türk ve Dünya mutfağı yemekleriyle hizmet verilmektedir.

Üniversitemiz öğrencilerinin gün içerisinde uygun fiyatlarda gıda ve içecek ihtiyaçlarını karşılamak, boş vakitlerini arkadaş ortamlarında geçirmelerini ve toplu olarak kaynaşmalarını sağlamak amacı ile R-1 Kantin, İletişim Fakültesi, Fen Edebiyat Fakültesi, Abdi Sütcü Sağlık Hizmetleri Meslek Yüksekokulu, İmamoğlu Meslek Yüksekokulu, Pozantı Meslek Yüksekokulu, Devlet Konservatuarı, Hukuk Fakültesi, Beden Eğitimi ve Spor Yüksekokulu, Sağlıklı Yaşam ve Spor Bilimleri AUM, Tıp Fakültesi Kantini ve Kozan Meslek Yüksekokulu Kantini olmak üzere Sağlık, Kültür ve Spor Daire Başkanlığımıza bağlı kantinlerimiz hijyenik ortamda hizmet vermektedir.

i- Diğer Hizmetler

Üniversitemiz iç ve dış paydaşlarına yönelik eğitim hizmeti verilmekte, mesleki danışmanlık, bilirkişilik, kurullarda üyelik, proje hizmetlerinde görev alma; iş becerilerinin artırılması, ara insan gücünün yetiştirilmesi amacıyla halka yönelik eğitim çalışmaları ve yaşam boyu öğrenme kursları; seminer, konferans ve sempozyumlar düzenlenmekte ve stajlar tertip edilmektedir.

Üniversitemiz kimya, fizik ve biyoloji laboratuvarlarında döner sermaye işletmesi kapsamında; yakıt, kimyasal, su, radyoaktif atık ve benzeri analizler yapılmaktadır.

Üniversitemizde eğitim-öğretim gören 347 öğrenciye yılın ilk üç ayında kısmi zamanlı işlerde çalışma imkânı sunularak eğitim-öğretim harcamalarına katkıda bulunulmuştur.. Öğrencilerimizin, Üniversitemizin çeşitli birimlerinde kısmi zamanlı işlerde görev almaları neticesinde mezuniyet sonrası iş hayatına dair tecrübe elde etmeleri sağlanmaktadır.

Üniversitemizde yapılacak bilimsel, sosyal ve kültürel etkinliklere katılacak konukların ağırlanması amacıyla kurulan konukevleri ve kahvaltı salonları, konukların tüm ihtiyaçlarının karşılanabileceği şekilde düzenlenmiştir.

Çukurova Üniversitesi Anaokulundaki öğrencilerin duygusal, sosyal, bedensel ve zihinsel gelişimlerini sağlamak ve ilkokula hazırlamak amacıyla yıllık, aylık ve günlük planlar çerçevesinde çeşitli konular işlenerek faaliyetler yapılmaktadır. Anaokulumuzdaki öğrenciler, sosyal ve kültürel aktiviteler kapsamında Çocuk Tiyatrosu ile Sinema Gösterimlerine götürülmüş ve çeşitli yerlere geziler düzenlenmiştir. Etüt dersleri olarak Sanat Atölyesinde sanatsal etkinlikler yaptırılmaktadır. Anaokulunda görev yapan öğretmenlerimize Eğitim Öğretim yılı kapsamında Eğitim Fakültesi Dekanlığı öğretim görevlileri tarafından Eğitim ve Gelişim Programı eğitimi verilmektedir.

Tablo 42 Üniversitemiz Anaokuluna ilişkin bilgiler

ANAOKULU	SAYISI
Sınıf Sayısı	10
Rehber Odası	1
Bilimsel Araştırma Odası	1
Çok Amaçlı Oyun Salonu Sayısı	1
Yemekhane Sayısı	1
Sanat Atölyesi	1
Sağlık Odası	1
2020 Yılı Öğrenci Sayısı	200

Ayrıca engelli öğrencilerin yaşam ve eğitim olanaklarını kolaylaştırmak için Üniversitemiz, engelsiz üniversite olma yolunda planlamalar yapmaktadır. Bu amaçla öncelikli olarak Üniversitedeki engelli mekânlar (engelli asansörü, tuvaleti ve rampası) uzman bir ekip tarafından tespit edilmiş, öğrencilerin yoğun kullandıkları mekânlar başta olmak üzere engelli mekan inşaatlarının yapımına başlanılmıştır.

6- Yönetim ve İç Kontrol Sistemi

Üniversitemiz yönetim örgütü, 2547 sayılı Yükseköğretim Kanunu, 2809 sayılı Yükseköğretim Kurumları Teşkilat Kanunu ve 124 sayılı Yükseköğretim Üst Kuruluşları ile Yükseköğretim Kurumlarının İdari Teşkilatları Hakkında Kanun Hükmünde Kararname esaslarına göre teşkilatlanmıştır.

Buna göre, Üniversitemizin yönetim örgütü; Üniversite tüzel kişiliğinin temsilcisi Rektör, Rektöre bağlı Rektör Yardımcıları, Senato, Yönetim Kurulu, Fakülteler, Enstitüler, Yüksekokullar, Merkezler, Konservatuar, Genel Sekreterlik, Hukuk Müşavirliği, Daire Başkanlıkları, Döner Sermaye İşletme Müdürlüğü ve İç Denetim Biriminden oluşmaktadır.

Üniversitemiz “Özel Bütçeli İdare” olarak 5018 Sayılı Kamu Mali Yönetimi ve Kontrol Kanunu eki (II) sayılı cetvelinin (A) bölümünde yer almaktadır.

5018 sayılı Kamu Mali Yönetimi ve Kontrol Kanununun 11’inci maddesinde üst yöneticiler, 31’inci ve 32’nci maddesinde harcama yetkisi ve yetkilisi, 33’üncü maddesinde ise giderin gerçekleştirilmesine ilişkin yöntemler açıkça belirlenmiştir. Üniversitemiz yönetim ve iç kontrol sistemini kanuna uygun olarak oluşturabilmek için teşkilat yapısını düzenlemiştir. İç kontrol sistemi ile ilgili işlemler, 5018 sayılı Kamu Mali Yönetimi ve Kontrol Kanunu hükümleri ve bu Kanuna dayanarak çıkartılan ikincil mevzuat çerçevesinde yürütülmektedir.

5018 sayılı kanuna göre Fakültelerde Dekan, Yüksekokullarda Yüksekokul Müdürü, Meslek Yüksekokullarda Meslek Yüksekokulu Müdürü, Enstitülerde Enstitü Müdürü ve Konservatuarda Konservatuar Müdürü, Rektörlük örgütünde ise Genel Sekreter, Hukuk Müşaviri, Daire Başkanları ile İç Denetim Birimi Başkanı harcama yetkilileri olarak görevlendirilmişlerdir. Ayrıca her harcama yetkilisi kendi biriminde bir veya birden fazla gerçekleştirme görevlisini belirlemiş olup gerek bu

gerçekleştirme görevlileri ve gerekse harcama sürecinde yer alan diğer kişiler tarafından harcama evrakları ön mali kontrol işlemine tabi tutulmaktadır.

Üniversitemiz iç kontrol sisteminin kurulması, standartlarının uygulanması, geliştirilmesi ve mevcut verilerin Kamu İç Kontrol Otomasyon Sistemi (KİOS) aktarılması konularında çalışmaları Strateji Geliştirme Daire Başkanlığı bünyesinde bulunan İç Kontrol/Ön Mali Kontrol Şube Müdürlüğü tarafından yürütülmektedir.

Üniversitemiz iç kontrol sistemi, Kamu İç Kontrol Otomasyon Sistemi (KİOS) üzerinden yürütülmektedir. Strateji Geliştirme Daire Başkanlığı bünyesinde bulunan İç Kontrol/Ön Mali Kontrol Şube Müdürlüğü, üniversitemiz mevcut iç kontrol sisteminin otomasyon sistemine aktarılması ve sistemin kurulması çalışmalarını yürütmektedir.

2021-2022 İç Kontrol Standartları Uyum Eylem Planı hazırlık çalışmaları kapsamında, Üniversitemiz mevcut durumu ile 5018 sayılı Kanun ve ilgili mevzuatta öngörülen iç kontrol sistemini tespit eden, karşılaştıran ve boşlukları ortaya koyan bir rapor hazırlamak ve bu rapora Üniversitemizde Kamu İç Kontrol Standartlarına uyumlu bir iç kontrol sisteminin oluşturulmasını sağlamak amacıyla yapılması gereken çalışmaları, prosedürleri ve düzenlemeleri gösteren Kamu İç Kontrol Standartlarına Uyum Eylem Planı Taslağı eklenmek, Eylem Planında öngörülen çalışmaları gerçekleştirmekle görevli birim veya çalışma grupları tarafından hazırlanan taslak düzenlemeleri görüşmek üzere "*Kamu İç Kontrol Standartlarına Uyum Eylem Planı Hazırlama Grubu*" oluşturulmuştur. Ayrıca Kamu İç Kontrol Standartlarına Uyum Eylem Planı Hazırlama Grubu tarafından hazırlanan Rapor ve eki Kamu İç Kontrol Standartlarına Uyum Eylem Planı Taslağını görüşerek son halini vermek, Eylem Planında öngörülen çalışmaları gerçekleştirmekle görevli birim veya çalışma grupları tarafından hazırlanan taslak düzenlemeleri değerlendirmek üzere "*İç Kontrol İzleme ve Yönlendirme Kurulu*" oluşturulmuştur.

2007 yılında İç Denetim Birimi oluşturulmuş olup mevzuatta belirtilen hükümler çerçevesinde iç kontrol faaliyetlerinin yürütülmesine başlanılmıştır. İç denetim kapsamında İç Denetim Birimimiz tarafından iç denetim programları uyarınca, Üniversitemize ait birimlerde denetim faaliyetleri düzenlenmektedir.

II- AMAÇLAR ve HEDEFLER

A- İDARENİN STRATEJİK PLANINDA YER ALAN AMAÇLAR VE HEDEFLER

Üniversitemiz 2019-2023 Dönemi Stratejik Planı'nda aşağıda yer alan 5 amaç doğrultusunda 22 hedef belirlenmiştir.

Tablo 43: Amaçlar ve hedefler

AMAÇLARIMIZ	HEDEFLERİMİZ
A1: Nitelikli bilgi üreterek yenilikçi ürün, süreçler ve hizmet üretimini sağlamak	<p>H1.1: Öğretim üyesi başına düşen toplam nitelikli yayın sayısını her yıl %5 artırmak.</p> <p>H1.2: Ulusal ve uluslararası işbirlikli proje sayısını 2023 yılı sonuna kadar %25 artırmak.</p> <p>H1.3: Lisansüstü tezlerinden yapılmış nitelikli yayın sayısını 2023 yılı sonuna kadar %40 artırmak.</p> <p>H1.4: Türkiye Bilim Teknoloji Yüksek Kurulu ve Üniversitemiz öncelikli araştırma alanlarında 2023 yılı sonuna kadar en az iki mükemmeliyet merkezi kurmak.</p> <p>H1.5: Öğretim üyesi başına patent, faydalı model ve endüstriyel tasarım sayısını artırmak.</p>
A2: Çağın ihtiyaçlarıyla uyumlu, yenilikçi, girişimci, üretken, sorgulayan insan gücünü yetiştirmek için eğitimin niteliğini geliştirmek	<p>H2.1: Ön lisans, lisans ve lisansüstü tüm eğitim programlarını ulusal ve uluslararası ölçekte toplumun ve öğrencilerin ihtiyaç ve beklentileri doğrultusunda 2023 yılı sonuna kadar katılımcı bir anlayışla sürekli geliştirmek.</p> <p>H2.2: Düşünme becerileri gelişmiş, yaşam boyu öğrenme bilinci kazanmış, mesleğinde iyi yetişmiş insan gücü yetiştirmek.</p> <p>H2.3: Öğretim elemanlarının, 2023 yılı sonuna kadar eğitim becerilerini geliştirme eğitimini almasını sağlamak.</p> <p>H2.4: Tezli lisansüstü öğrenci sayısını 2023 yılı sonuna kadar %10 artırmak.</p> <p>H2.5: Yüzdelerle başarı dilimi yüksek öğrencilerin Üniversitemizi tercih etme oranını artırmak.</p>
A3: Üniversitemizin bölge, ülke ve uluslararası düzeylerdeki ilişkilerini geliştirmek ve toplumsal katkısını artırmak	<p>H3.1: Üniversitemizin bölge, ülke ve uluslararası tanınırlığını artırmak.</p> <p>H3.2: Üniversitemizce sunulan eğitim, sertifika programlarından yararlanma düzeyini artırmak.</p> <p>H3.3: Kültür, sanat, spor ve topluma hizmet projelerini artırmak ve uluslararası niteliklerini geliştirmek.</p> <p>H3.4: Üniversitemizin, mezunları ile ilişkisini artırmak.</p>
A4: Üniversitemizin girişimci yapısını, TÜBİTAK'ın Girişimci ve Yenilikçi Üniversite Endeksi çerçevesinde geliştirmek	<p>H4.1: Üniversitemizde, 2023 yılı sonuna kadar Fikri Mülkiyet Havuzu oluşturmak.</p> <p>H4.2: Üniversitemizde girişimcilik ve yenilikçilik kültürünü yaygınlaştırmak.</p> <p>H4.3: Üniversitemizde girişimcilik ve yenilikçilik alanında ekonomik katkıyı ve ticarileşmeyi sağlamak.</p> <p>H4.4: Üniversitemizde girişimcilik ve yenilikçilik alanında işbirliği ve etkileşimi geliştirmek.</p>
A5: Kurumsal kapasiteyi geliştirmek	<p>H5.1: İdari personelin niteliğini artırmak.</p> <p>H5.2: Eğitim-öğretim ve çalışma alanlarını iyileştirmek.</p> <p>H5.3: Bilişim olanaklarını geliştirmek.</p> <p>H5.4: Üniversitemizin mali kaynaklarını artırmak.</p>

B-DİĞER HUSUSLAR

Türkiye'nin yükseköğretimde uluslararasılaşma stratejilerinin hayata geçirilmesi amacıyla Yükseköğretim Kurulunca Uluslararasılaşma alanında pilot üniversite olarak seçilen Üniversitemiz, Aday Araştırma Üniversitesi misyonuna paralel olarak uluslararasılaşma alanında mevcut güçlü ve zayıf yönlerini ortaya koymayı ve buna yönelik gerekli eylemleri belirleyerek gerçekleştirmeyi hedeflemektedir. Bu amaçla "Çukurova Üniversitesi Uluslararasılaşma Stratejisi Geliştirme Komisyonu" kurulmuştur. Komisyonun kompozisyonunda Üniversite genelinin temsiliyeti ve özellikle uluslararasılaşma alanında lokomotif görevi göreceği idari birimlerin yer almasına önem verilmiştir. Komisyonun çalışmaları ve Üniversitemiz Senatosunun onayı ile Üniversitemiz 2019-2023 Uluslararasılaşma Strateji Belgesi yayınlanmıştır.

Uluslararasılaşma Strateji Belgesinde sadece uluslararası öğrenci alanında değil aynı zamanda uluslararası araştırma ve uluslararası eğitim başlıkları altında da stratejik hedefler belirlenerek buna yönelik performans göstergeleri ile eylemler ve sorumlu birimler tayin edilmiştir.

Üniversitemiz araştırma, eğitim, topluma hizmet ve girişimcilik misyonlarının hepsini, ülkemizin öncelikleri ve dördüncü sanayi devrimi (endüstri 4.0) çerçevesinde gerçekleştirmede en iyiye ulaşma hedefindedir. Bu kapsamda ülkemizin yetişmiş nitelikli insan gücüne önemli katkılar yapmakta, araştırmaları ile evrensel bilgi birikimine ve bölgesel kalkınmaya önemli hizmetlerde bulunmakta ve yakın coğrafyasında yükseköğretim kurumlarının kurulması ve gelişmesinde de yol göstericilik yapmaktadır. Deneyimli akademik kadrosuna, araştırma alt yapısına ve kurumsal yapısına dayanarak senato kararı ile araştırma misyon farklılaşması niyet beyanında bulunmuş ve YÖK tarafından da "Aday Araştırma Üniversitesi" misyonu yüklenmiştir. Yanısıra, Üniversitemiz uluslararasılaşmada belirlenen pilot devlet üniversitelerinden biridir. Dolayısı ile Çukurova Üniversitesi kurumsal yapısını, araştırma ve uluslararasılaşma ağırlıklı olarak hizmet eden bir üniversite olarak konumlandırmakta, politikalarını ve önceliklerini buna göre yapmaktadır.

Üniversitemizin temel politikalarının yanında belirlemiş olduğu temel değerlerimiz şunlardır:

- Geleneksel büyük aile kavramını sürdürerek Çukurova Üniversiteli ruhunu yükseltmek,
- Bilimsel özgürlük ve liyakata verilen önemi sürdürmek,
- Yasal çerçeve içinde demokratik bir yönetim anlayışının sağlayacağı şeffaf ve hesap verebilir olmak,
- Üniversitenin tüm süreçlerinde yönetim modelini benimsemek,
- Kurumsal yapısı ve yüksek nitelikli kadrosu ile saygın ve güvenilir olmak,
- İç ve dış paydaşlarının görüşlerini de alarak üst düzey eğitim vermek ve araştırma yapmak,
- Doğa ve insana saygılı, çevre sorunlarına duyarlı olmak,
- Yerel değerleri koruyarak evrensel değerlerle bütünleşmek,
- Bilimsel çalışmaları evrensel ilkeler çerçevesinde yürütmek,
- Ar-Ge faaliyetlerini destekleyerek yenilikçi ürün ve hizmet odaklı bilimsel çalışmaları teşvik etmek,
- Ulusal ve bölgesel sorunlara ve sosyoekonomik gelişmeye yönelik araştırmalar yürütmek.

III- FAALİYETLERE İLİŞKİN BİLGİ ve DEĞERLENDİRMELER

A- MALİ BİLGİLER

1- Bütçe Uygulama Sonuçları

Üniversitemizin 2020 mali yılı bütçe başlangıç ödenekleri Personel Giderleri için 441.500.000 TL Sosyal Güvenlik Kurumlarına Devlet Primi Giderleri için 74.587.000 TL Mal ve Hizmet Alım Giderleri için 43.899.000 TL Cari Transferler için 21.977.000 TL ve Sermaye Giderleri için ise 66.793.000 TL olmak üzere toplam 684.756.000 TL dir. Yılın sonunda, Personel Giderleri için 457.368.168 TL, Sosyal Güvenlik Kurumlarına Devlet Primi Giderleri için 78.617.090 TL, Mal ve Hizmet Alım Giderleri için 54.349.716 TL, Cari Transferler için 25.052.861 TL ve Sermaye Giderleri için 88.519.587 TL olmak üzere toplam 703.907.422 TL harcama yapılmıştır.

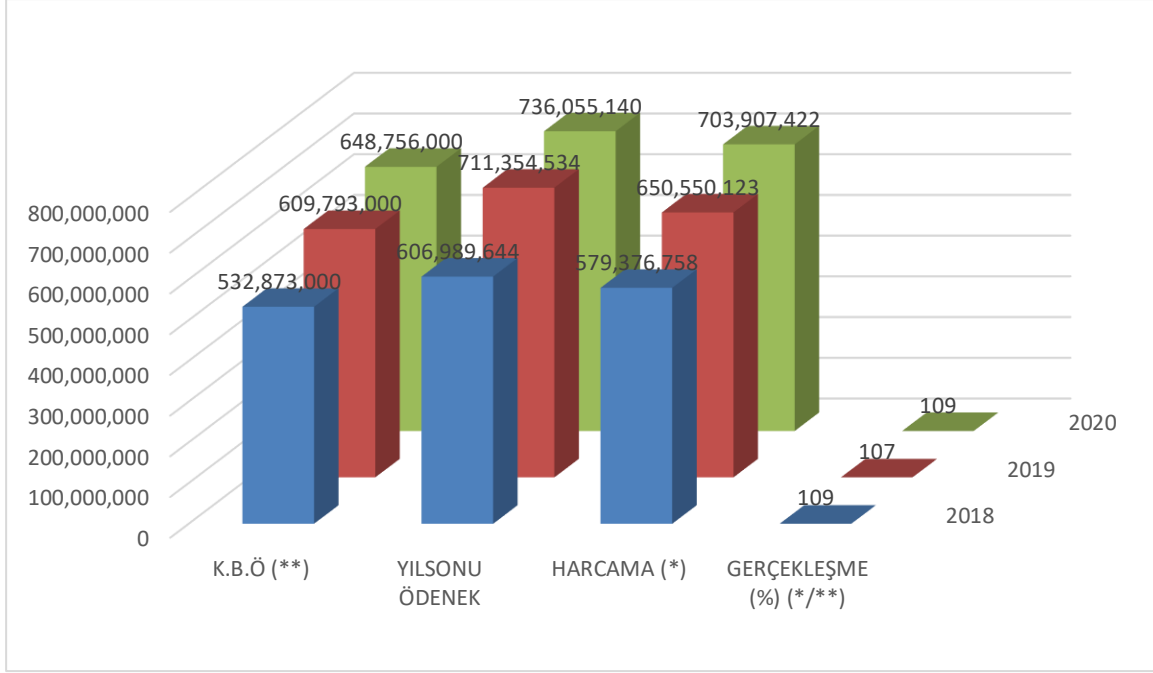
Üniversitemizin 2020 mali yılı gelir tahmini 648.756.000 TL olup, yılsonu itibariyle Teşebbüs ve Mülkiyet Geliri 20.242.568 TL, Alınan Bağış ve Yardımlar ile Özel Gelirleri 618.495.664 TL ve Diğer Gelirler 42.718.018 TL olmak üzere toplam 681.456.250 TL gelir elde edilmiştir.

Gider ve gelir arasındaki fark, önceki yıllar varlıklarından finanse edilmiştir. Üniversitemiz bütçe uygulama sonuçları aşağıdaki tablolarda karşılaştırmalı olarak gösterilmiştir.

Tablo 44: Karşılaştırmalı bütçe giderleri uygulama sonuçları

BÜTÇE GİDERLERİ		2018 YILI				2019 YILI				2020 YILI			
		K.B.Ö	YILSONU ÖDENEK	HARCAMA	HARCAMA / K.B.Ö.	K.B.Ö	YILSONU ÖDENEK	HARCAMA	HARCAMA / K.B.Ö.	K.B.Ö	YILSONU ÖDENEK	HARCAMA	HARCAMA / K.B.Ö.
KOD	AÇIKLAMA												
01.1	Memurlar	302.831.000	311.712.721	309.497.350	102%	374.007.000	374.496.288	352.673.074	94%	390.688.000	405.131.678	400.230.443	102%
01.2	Sözleşmeli Personel	7.557.000	9.238.947	8.947.382	118%	16.093.000	17.774.848	15.421.632	96%	17.586.000	22.750.304	22.450.381	128%
01.3	İşçiler	13.182.000	19.874.403	19.843.170	151%	25.582.000	26.156.679	26.152.279	102%	27.170.000	31.622.476	31.605.818	116%
01.4	Geçici Personel	4.459.000	3.528.302	3.449.358	77%	3.653.000	3.227.363	2.882.956	79%	3.661.000	3.028.883	1.035.047	28%
01.5	Diğer Personel	1.388.000	1.528.404	1.528.404	110%	1.864.000	2.399.420	2.397.182	129%	2.395.000	2.046.479	2.046.479	85%
01	PERSONEL GİDERLERİ	329.417.000	345.882.776	343.265.664	104%	421.199.000	424.054.598	399.527.123	95%	441.500.000	464.579.820	457.368.168	104%
02.1	Memurlar	49.751.000	50.278.485	50.261.321	101%	60.668.000	60.975.314	58.373.789	96%	65.139.000	67.674.328	67.620.276	104%
02.2	Sözleşmeli Personel	991.000	1.908.533	1.846.569	186%	3.386.000	3.574.773	3.053.894	90%	3.550.000	4.512.125	4.498.391	127%
02.3	İşçiler	2.306.000	4.080.811	4.012.829	174%	5.368.000	5.217.735	5.131.706	96%	5.185.000	6.202.362	6.201.616	120%
02.4	Geçici Personel	661.000	511.208	483.123	73%	560.000	697.341	515.088	92%	628.000	338.127	216.112	34%
02.5	Diğer Personel	28.000	59.600	58.717	210%	74.000	127.264	127.264	172%	85.000	80.695	80.695	95%
02	SGK DEVLET PRİMİ GİDERLERİ	53.737.000	56.838.637	56.662.558	105%	70.056.000	70.592.428	67.201.741	96%	74.587.000	78.807.636	78.617.090	105%
03.1	Üretim Yönelik Mal Ve Malzeme Alımları	130.000	130.000	40.364	31%	151.000	151.000	17.655	12%	163.000	163.000	8.260	5%
03.2	Tüketim Yönelik Mal Ve Malzeme Alımları	29.501.000	34.668.223	32.483.815	110%	33.144.000	49.902.265	35.886.578	108%	36.019.000	58.792.137	45.502.614	126%
03.3	Yolluklar	1.198.000	3.301.559	1.386.068	116%	1.019.000	3.329.270	1.453.938	143%	1.110.000	3.221.539	910.608	82%
03.4	Görev Giderleri	53.000	714.853	650.630	1228%	62.000	366.000	346.866	559%	67.000	372.300	352.764	527%
03.5	Hizmet Alımları	15.818.000	8.918.835	7.549.892	48%	1.955.000	6.129.955	5.666.797	290%	2.126.000	4.762.946	3.566.624	168%
03.6	Temsil Ve Tanıtma Giderleri	46.000	46.000	45.347	99%	37.000	37.000	36.614	99%	40.000	40.000	24.829	62%
03.7	Menkul Mal, Gayrimaddi Hak Alım, Bakım Ve Onarım Giderleri	3.907.000	5.009.865	4.252.000	109%	3.321.000	4.267.138	3.685.312	111%	3.612.000	4.344.591	3.390.273	94%
03.8	Gayrimenkul Mal Bakım Ve Onarım Giderleri	823.000	2.193.748	1.521.021	185%	700.000	1.102.457	837.752	120%	762.000	955.532	593.745	78%
03	MAL VE HİZMET ALIM GİDERLERİ	51.476.000	54.983.083	47.929.137	93%	40.389.000	65.285.086	47.931.512	119%	43.899.000	72.652.046	54.349.716	124%
05.1	Görev Zararları	9.256.000	9.256.000	9.255.921	100%	12.323.000	12.323.000	12.322.763	100%	13.394.000	13.907.902	13.894.000	104%
05.2	Hazine Yardımları	3.996.000	3.996.000	3.996.000	100%	4.864.000	4.864.000	4.864.000	100%	5.503.000	5.503.000	5.503.000	100%
05.3	Kar Amacı Gütmeyen Kuruluşlara Yapılan Transferler	2.427.000	2.427.000	2.278.469	94%	2.807.000	2.807.000	2.398.596	85%	3.059.000	2.546.439	2.546.439	83%
05.4	Hane Halkına Yapılan Transferler	0	1.665.300	1.387.991	-	0	3.276.066	2.610.160	-	0	3.909.991	3.078.763	-
05.6	Yurtdışına Yapılan Transferler	24.000	33.000	30.892	129%	27.000	27.000	650	2%	21.000,00	30.659	30.659	146%
05	CARİ TRANSFERLER	15.703.000	17.377.300	16.949.273	108%	20.021.000	23.297.066	22.196.169	111%	21.977.000	25.897.991	25.052.861	114%
06.1	Mamul Mal Alımları	32.920.000	44.559.946	42.200.749	128%	21.853.000	31.343.000	26.510.086	121%	15.143.000	34.567.291	32.516.140	215%
06.3	Gayri Maddi Hak Alımları	0	300.000	236.197	-	0	175.000	168.716	-	0	66.850	31.850	-
06.5	Gayrimenkul Sermaye Üretim Giderleri	24.320.000	56.160.201	52.817.162	217%	19.875.000	72.174.357	68.611.854	345%	43.600.000	46.979.651	43.565.849	100%
06.6	Menkul Malların Büyük Onarım Giderleri	0	0	0	-	100.000	100.000	99.929	100%	0	70.000	69.956	-
06.7	Gayrimenkul Büyük Onarım Giderleri	25.300.000	30.887.700	19.316.018	76%	16.300.000	24.333.000	18.302.993	112%	8.050.000	12.433.856	12.335.792	153%
06	SERMAYE GİDERLERİ	82.540.000	131.907.848	114.570.126	139%	58.128.000	128.125.357	113.693.577	196%	66.793.000	94.117.648	88.519.587	133%
GENEL TOPLAM		532.873.000	606.989.644	579.376.758	109%	609.793.000	711.354.534	650.550.123	107%	648.756.000	736.055.140	703.907.422	109%

Şekil 9: Karşılaştırmalı bütçe giderleri uygulama sonuçları



Tablo 45: Faaliyet yılı bütçe giderlerinin fonksiyonel sınıflandırmaya göre dağılımı

KODU	AÇIKLAMA	K.B.Ö.	YILSONU TOPLAM ÖDENEK	HARCAMA	HARCAMA / K.B.Ö.
01	GENEL KAMU HİZMETLERİ	93.732.000	103.540.850	102.576.558	109%
03	KAMU DÜZENİ VE GÜVENLİK HİZMETLERİ	0	0	0	-
07	SAĞLIK HİZMETLERİ	104.927.000	120.448.969	116.054.711	111%
08	DİNLENME, KÜLTÜR VE DİN HİZMETLERİ	3.981.000	4.033.481	4.019.161	101%
09	EĞİTİM HİZMETLERİ	446.016.000	507.931.840	481.156.992	108%
10	SOSYAL GÜVENLİK VE SOSYAL YARDIM HİZMETLERİ	100.000	100.000	100.000	100%
	GENEL TOPLAM	648.756.000	736.055.140	703.907.422	109%

Tablo 46: Karşılaştırmalı bütçe gelirleri uygulama sonuçları

KOD	BÜTÇE GELİRLERİ AÇIKLAMA	2018 YILI			2019 YILI			2020 YILI		
		BÜTÇE GELİRİ TAHMİNİ	YILSONU NET TAHSİLÂT	YILSONU NET TAHSİLÂT / BÜTÇE GELİRİ TAHMİNİ	BÜTÇE GELİRİ TAHMİNİ	YILSONU NET TAHSİLÂT	YILSONU NET TAHSİLÂT / BÜTÇE GELİRİ TAHMİNİ	BÜTÇE GELİRİ TAHMİNİ	YILSONU NET TAHSİLÂT	YILSONU NET TAHSİLÂT / BÜTÇE GELİRİ TAHMİNİ
03	Teşebbüs ve Mülkiyet Gelirleri	19.137.000	23.479.000	123%	20.112.000	22.169.000	110%	21.440.000	20.242.568	94%
03.1	Mal ve Hizmet Satış Gelirleri	17.088.000	19.655.000	115%	17.945.000	17.399.000	97%	19.124.000	16.922.895	88%
03.6	Kira Gelirleri	2.049.000	3.824.000	187%	2.167.000	4.770.000	220%	2.316.000	3.319.673	143%
04	Alınan Bağış ve Yardımlar ile Özel Gelirler	491.216.000	506.245.000	103%	569.944.000	617.853.000	108%	606.341.000	618.495.664	102%
04.2	Merkezi Yönetim Bütçesine Dâhil İdarelerden Alınan Bağış ve Yardımlar	491.216.000	499.150.000	102%	569.944.000	611.356.000	107%	606.341.000	615.242.000	101%
04.4	Kurumlardan ve Kişilerden Alınan Yardım ve Bağışlar	0	5.483.000	-	0	3.840.000	-	0	33.562	-
04.5	Proje Yardımları	0	1.612.000	-	0	2.657.000	-	0	3.220.102	-
05	Diğer Gelirler	22.518.000	34.480.000	153%	19.735.000	30.867.000	156%	20.973.000	42.718.018	204%
05.1	Faiz Gelirleri	1.206.000	902.000	75%	1.208.000	688.000	57%	1.208.000	395.015	33%
05.2	Kişi ve Kurumlardan Alınan Paylar	11.704.000	17.925.000	153%	8.916.000	19.048.000	214%	9.212.000	20.387.206	221%
05.3	Para Cezaları	0	120.000	-	0	17.000	-	0	16.019	-
05.9	Diğer Çeşitli Gelirler	9.608.000	15.533.000	162%	9.611.000	11.114.000	116%	10.553.000	21.919.778	208%
06	Sermaye Gelirleri	2.000	0	-	2.000	0	0%	2.000	0	0%
06.2	Taşınır Satış Gelirleri	2.000	0	-	2.000	0	0%	2.000	0	0%
	TOPLAM	532.873.000	564.204.000	106%	609.793.000	670.889.000	110%	648.756.000	681.456.250	105%

2- Temel Mali Tablolara İlişkin Açıklamalar

Üniversitemizin temel mali tabloları olan bilanço ve faaliyet sonuçları tabloları aşağıda gösterilmiş olup tablolarda da görüldüğü üzere 2020 yılı faaliyet sonucu, -3.081.499,84 TL olarak gerçekleşmiştir.

Tablo 47: Faaliyet yılı bilanço tablosu ve bilanço dipnotları

BİLANÇO TABLOSU*					
HESAP KODU	AKTİF HESAPLAR	AKTİF TUTARI	HESAP KODU	PASİF HESAPLAR	PASİF TUTARI
1	DÖNEN VARLIKLAR TOPLAMI	170.094.776,67	3	KISA VADELİ YABANCI KAYNAKLAR TOPLAMI	207.098.209,07
10	Hazır Değerler	41.169.832,07	32	Faaliyet Borçları	12.927.154,37
12	Faaliyet Alacakları	93.484.013,76	33	Emanet Yabancı Kaynaklar	12.646.935,84
14	Diğer Alacaklar	1.462.370,68	36	Ödenecek Diğer Yükümlülükler	181.524.118,86
15	Stoklar	6.835.353,21	37	Borç ve Gider Karşılıkları	-
16	Ön Ödemeler	27.142.939,43	38	Gelecek Aylara Ait Gelirler ve Gider Tahakkukları	-
18	Gelecek Aylara Ait Giderler ve Gelir Tahakkukları	267,52	4	UZUN VADELİ YABANCI KAYNAKLAR TOPLAMI	56.255.137,10
2	DURAN VARLIKLAR TOPLAMI	807.009.771,24	43	Diğer Borçlar	204.916,30
22	Faaliyet Alacakları	8.506.400,00	47	Borç ve Gider Karşılıkları	56.050.220,80
24	Mali Duran Varlıklar	4.607.000,00	5	ÖZ KAYNAKLAR TOPLAMI	713.751.201,74
25	Maddi Duran Varlıklar	793.896.371,24	50	Net Değer	1.506.473.514,12
26	Maddi Olmayan Duran Varlıklar	-	51	Değer Hareketleri	26.246,33
29	Diğer Duran Varlıklar	-	57	Geçmiş Yıllar Olumlu Faaliyet Sonuçları	1.334.775.430,80
			58	Geçmiş Yıllar Olumsuz Faaliyet Sonuçları	-2.124.442.489,67
			59	Dönem Olumsuz Faaliyet Sonucu	-3.081.499,84
	AKTİF TOPLAMI	977.104.547,91		PASİF TOPLAMI	977.104.547,91
Bilanço Dipnotları					Tutarı
910 Alınan Teminat Mektupları Hesabı					17.231.679,99
911 Alınan Teminat Mektupları Emanetleri Hesabı					17.231.679,99
914 Verilen Teminat Mektupları Hesabı					5.330.968,64
915 Verilen Teminat Mektupları Karşılığı Hesabı					5.330.968,64
920 Gider Taahhütleri Hesabı					5.821.230,29
Bilanço Dipnotları					Tutarı
921 Gider Taahhütleri Karşılığı Hesabı					5.821.230,29
948 Başka Birimler Adına İzlenen Alacaklar Hesabı					22.769.431,43
949 Başka Birimler Adına İzlenen Alacak Emanetleri Hesabı					22.769.431,43
962 Bilimsel Projeler Hesabı					54.841.786,54
963 Bilimsel Projeler Karşılığı Hesabı					54.841.786,54
998 Diğer Nazım Hesaplar Hesabı					19.837.974,82
999 Diğer Nazım Hesaplar Karşılığı Hesabı					32.961.856,56

*2020 yılı kesin heabi düzenlenmeden önceki veriler ile hazırlanmıştır.

Tablo 48: Faaliyet yılı faaliyet sonuçları tablosu

FAALİYET SONUÇLARI TABLOSU*					
EKONOMİK KODLAR	GİDER TÜRÜ	TUTARI	EKONOMİK KODLAR	GELİR TÜRÜ	TUTARI
630	GİDERLER HESABI	918.404.578,50	600	GELİRLER HESABI	915.560.567,82
630.01	Personel Giderleri	468.030.203,31	600.03	Teşebbüs ve Mülkiyet Gelirleri	31.465.029,79
630.02	Sosyal Güvenlik Kurumlarına Devlet Primi Giderleri	67.620.276,46	600.04	Alınan Bağış ve Yardımlar ile Özel Gelirler	818.633.983,51
630.03	Mal ve Hizmet Alım Giderleri	49.466.766,43	600.05	Diğer Gelirler	62.995.272,04
630.05	Cari Transferler	98.243.073,53	600.11	Değer ve Miktar değişimleri Gelirleri	2.396.114,26
630.11	Değer ve Miktar Değişimleri Giderleri	441.164,73	600.15	Konusu Kalmayan Karşılık Gelirleri	289.924,74
			600,25	Kamu İd Bedelsiz Olarak Al 0,00 70.168,22 Mali Ol Var El Edilen Gel	70.168,22
630.13	Amortisman Giderleri	36.818.026,25	610	İNDİRİM, İADE VE İSKONTOLAR HESABI	237.489,16
630.14	İlk Madde ve Malzeme Giderleri	131.377.995,23	610.03	Teşebbüs ve Mülkiyet Gelirleri	31.119,21
630.20	Silinen Alacaklardan Kaynaklanan Giderler	44.270.179,14	610.04	Alınan Bağış ve Yardımlar ile Özel Gelirlerin Ret	119.307,63
630.25	Kamu İd. Bedelsiz Olarak Devr. Mali Olmayan Var. Kay. Giderleri	-	610.05	Diğer Gelirlerin Ret ve İadesinden Kaynaklanan Gid.	87.062,32
630.30	Proje Kapsamında Yapılan Cari Giderler	7.823.982,94			
630.99	Diğer Giderler	3.254.297,81			
NET GİDER TOPLAMI		918.404.578,50	NET GELİR TOPLAMI		915.323.078,66
FAALİYET SONUCU (Olumsuz)		(-3.081.499,84)			

*2020 yılı kesin heabi düzenlenmeden önceki veriler ile hazırlanmıştır.

3- Mali Denetim Sonuçları

Üniversitemizde 2020 yılı harcamalarına ait belge ve dokümanlar Sayıştay Başkanlığı tarafından dış denetime tabi tutulmuştur. Bunun yanında, İç denetim birimimiz tarafından 2020 denetim programı kapsamında denetimler yapılmıştır. Sayıştay 2020 denetimine yönelik rapor üniversitemize ulaşmamıştır. İç denetim birimi tarafından düzenlenen denetim raporları ise denetim yapılan birimlere gönderilmiştir.

Mevzuatla Üniversitemize verilen yetki ve yüklenen sorumluluklar çerçevesinde yapılan harcamalar ile yürütülen idari işlemlerin amacına uygun yürütülüp yürütülmediği açıklık, saydamlık, doğruluk ve hesap verilebilirlik ilkeleri gereği kamuoyu ve üst kurumların denetimine sunulmuştur. Bu kapsamda;

1. 5018 sayılı Kamu Mali Yönetimi ve Kontrol Kanununun 9'uncu maddesi gereği Üniversitemiz 2021 Yılı Performans Programı hazırlanmıştır.
2. 5018 sayılı Kamu Mali Yönetimi ve Kontrol Kanununun 30'uncu maddesi gereği 1 Temmuz 2020 itibarıyla ilk altı aylık harcamalarımızı da içeren, 2020 Yılı Kurumsal Mali Durum

ve Beklentiler Raporu hazırlanmıştır.

3. Strateji Geliştirme Birimlerinin Çalışma Usul ve Esasları Hakkında Yönetmeliğin 24'üncü maddesi gereği 2019 yılına ait Yatırım İzleme ve Değerlendirme Raporu hazırlanmıştır.
4. Kamu İdarelerinin Kesin Hesaplarının Düzenlenmesine İlişkin Usul ve Esaslar Hakkında Yönetmeliğin 5'inci maddesi gereği 2019 Mali Yılı Kesin Hesabı hazırlanmıştır.
5. Kamu İdarelerince Hazırlanacak Faaliyet Raporları Hakkında Yönetmeliğin 11'inci maddesi gereği 2019 yılı İdare Faaliyet Raporu hazırlanmıştır.

4- Diğer Hususlar

2020 yılı enflasyon oranının beklentilerin yukarısında çıkması ve buna paralel olarak personel ödemelerinin enflasyon farkı eklenerek yapılması personel giderlerinin planlananın üzerinde gerçekleşmesine neden olmuştur. Devam eden yatırım projelerimizin 2020 yılı sonuna kadar tamamlanması için Üniversitemiz varlıklarının bir kısmı bu alanda ödenekleştirilmiş ve bunun sonucu olarak yatırım harcaması tutarı beklentinin üzerinde gerçekleşmiştir. Ayrıca, elektrik, doğalgaz ve su fatura ödemelerinin başlangıç ödeneğine göre daha yüksek gerçekleşmesi, cari harcamalarda sapma meydana getirmiştir.

B- PERFORMANS BİLGİLERİ

1- Program, Alt Program, Faaliyet Bilgileri

Üniversitemizin 2020 yılı faaliyet döneminde Performans Programında yer verilen program, alt program, faaliyet ve faaliyet açıklaması aşağıdaki tabloda yer almaktadır.

Tablo 49: Faaliyet yılı Performans Programında yer verilen program, alt program, faaliyet ve faaliyet açıklaması

Program	Alt Program	Faaliyet	Faaliyet Açıklaması
ARAŞTIRMA, GELİŞTİRME VE YENİLİK	Araştırma Altyapıları	Yükseköğretim Kurumları Araştırma Altyapısı Kurulması ve Geliştirilmesi	Üniversitemiz araştırma altyapısı kapsamında araştırma ve uygulama merkezlerinin yapısının ve verimliliğinin değerlendirilmesi özellikle öncelikli alanlara katkı verebilecek merkezlerin güçlendirilmesini önceliklendirmekte, bu bağlamda merkezi laboratuvar ve mükemmeliyet merkezleri kurma faaliyetlerini yürütmektedir.
	Yükseköğretimde Araştırma ve Geliştirme	Yükseköğretim Kurumlarının Bilimsel Araştırma Projeleri	Bilimsel Araştırma projeleri birimi 2547 sayılı kanunun 58/b maddesine göre 1987 yılında kurulan Araştırma Fon Saymanlığı ismi ile faaliyet gösterir iken 21.02.2001 tarih ve 4629 sayılı Bazı Fonların Tasfiyesi Hakkında Kanunun ve 26.06.2001 tarih 4684 sayılı Bazı Kanun Hükmünde Kararnemelerde Değişiklik Yapılmasına Dair Kanunla 21.12.2001 tarihinden itibaren tasfiye edilmiş olup, 10 Nisan 2002 tarihli ve 24722 sayılı resmi gazetede yayımlanan yönetmelikle Bilimsel Araştırma Yönetim Birimi olarak faaliyet göstermeye başlamıştır. Yükseköğretim kurumları Bilimsel Araştırma Projeleri hakkındaki yönetmeliğin 5.Maddesi gereğince: Çukurova Üniversitesi Senatosunun 30 Ocak 2018 tarih ve 02/01 sayılı Senato kararıyla ile kabul edilen Bilimsel Araştırma Projeleri Uygulama Yönergesi uyarınca; Bireysel Araştırma Projeleri (BRP), Lisansüstü Tez Projeleri (TEZ), Araştırma Alt Yapı Projeleri (AYP), Uluslararası Katılımlı Araştırma Projeleri (UAP), Sanayi İşbirliği Projeleri (SAN), Öncelikli Alan Projeleri (OAP), Uluslararası Araştırma İşbirliği (UİP) başlıklı 7 farklı proje tipi desteklenmektedir.
HAYAT BOYU ÖĞRENME	Yükseköğretim Kurumları Sürekli Eğitim Faaliyetleri	Toplum Hizmetine Sunulan Eğitim Programları, Kurs ve Seminerler	Çukurova Üniversitesi Sürekli Eğitim Uygulama ve Araştırma Merkezi, ülkemizin ihtiyacı olan nitelikli insan gücüne katkı sağlayacak, her yaştan ve meslek grubundan insanın yararlanabileceği programlar düzenlemektedir. Toplum bireylerinin bilimde, teknolojiye, ekonomide ve sosyal hayatta yaşanan hızlı değişimin gerektirdiği bilgi ve becerilerle donatılmasını hedefleyen programlarımız, değişik eğitim düzeyindeki kişilere açık olup özellikle lise ve üniversite sonrası eğitimi desteklemektedir.
	Yükseköğretim Kurumları Sürekli Eğitim Faaliyetleri	Yükseköğretim Kurumları Sosyal Sorumluluk Projeleri	124 sayılı KHK ile kurulan Üniversitemiz Sağlık, Kültür ve Spor Daire Başkanlığı tarafından stratejik amaçlarımız içerisinde bulunan "Üniversitemizin bölge, ülke ve uluslararası düzeylerdeki ilişkilerini geliştirmek ve toplumsal katkısını artırmak." amacı çerçevesinde sosyal sorumluluk projelerinin takibi yapılması ve projelerin artırılması noktasında gerekli desteğin sunulması için gerekli iş ve işlemler yürütülmektedir.
TEDAVİ EDİCİ SAĞLIK	Tedavi Hizmetleri	Ağız ve Diş Sağlığı Hizmetleri	Ağız ve diş sağlığı hizmetleri Üniversitemiz Diş Hekimliği Fakültesi tarafından verilmektedir. Ç.Ü.Sağlık Bilimleri Enstitüsüne bağlı olarak Ortodonti, Protetik Diş Tedavisi, Ağız, Diş ve Çene Cerrahisi, Restoratif Diş Tedavisi ve Endodonti, Ağız, Diş ve Çene Radyolojisi, Pedodonti ve Periodontoloji Anabilim dallarında doktora eğitimi verilmektedir. Fakültemizde mesleki eğitim ve uygulamaların yürütüldüğü herbiri 97 öğrenci kapasiteli toplam 388 kişilik 4 derslik, 50 öğrenci kapasiteli 1 adet simülasyon laboratuvarı, 60 öğrenci kapasiteli 1 adet preklinik laboratuvarı, 96 öğrenci kapasiteli 1 adet multidisiplin laboratuvarı hasta bakımı ve staj eğitiminin yapıldığı 70 öğrenci kapasiteli Sürekli Eğitim Kliniği mevcuttur. Ayrıca Stajer öğrencilerin kullandığı 1 adet 40 Öğrenci kapasiteli protez laboratuvarı ve Protez kliniğinde acil işlemlerin ve düzeltmelerin yapıldığı ayrı bir protez laboratuvarı bulunmaktadır. Fakültemizde doktora eğitimi ve araştırma amaçlı olarak 2 adet araştırma laboratuvarı bulunmaktadır. Fakültemizde

TEDAVİ EDİCİ SAĞLIK			öğrencilerimizin kullanabileceği 70 kişilik 1 adet bilgisayar ve okuma salonu, 70 kişilik 1 adet konferans salonu, 1 adet kantin, 1 adet kafeterya ve 1 adet 200 kişilik yemekhane mevcuttur.
	Tedavi Hizmetleri	Sağlık Hizmeti Sunumunda İhtiyaç Duyulan Tıbbi Cihaz, Malzeme ve İlaç Alımı	Sağlık hizmeti sunumunda ihtiyaç duyulan tıbbi cihaz, malzeme ve ilaç alımı Üniversitemiz Uygulama ve Araştırma Hastanesinin özel bütçesi ile döner sermaye bütçesinden karşılanmaktadır.
	Tedavi Hizmetleri	Üniversite Genel Hastane Hizmetleri	Üniversitemizin sağlık hizmetleri sunumu Balcı Hastanesi, Medikososyal Merkezi ve Diş Hekimliği Fakültesi tarafından yürütülmektedir. 1.159 yatak kapasitesine sahip hastanemiz, Akdeniz, Güneydoğu ve Doğu Anadolu bölgesinin önemli bir bölümüne (yaklaşık 20 milyon nüfusa) üst düzeyde sağlık hizmeti vermekte ve bölgenin önemli referans sağlık merkezi konumunda bulunmaktadır. Hastanemiz, ülkemizin en büyük yoğun bakım kapasitesine sahip hastanelerden biridir. Modern üniteleri ile her türlü yoğun bakım hastası izlenebilmekte ve tedavisi yapılabilmektedir. Hastanemiz merkez laboratuvarı, gelişmiş ülkelerin sağlık akreditasyonu olarak kabul ettiği JCI akreditasyonuna sahiptir. Bölgenin en büyük ve en kapsamlı olan Kan Merkezimiz, 24 saat hizmet vermektedir. Tetkik örnekleri, pnömatik sistem (vakumlu hava ile taşıma) aracılığı ile laboratuvarlara iletilmektedir. Radyoloji bölümünde modern tıbbin kapsamındaki bütün radyolojik görüntüleme hizmetleri ve girişimsel radyolojik işlemler yapılmaktadır. Hastanemizde tüm cerrahi alanlarda son teknoloji ile donatılmış cihazları ve alanlarında uzmanlaşmış öğretim üyeleri ile her türlü ameliyat yapılmaktadır.
Öğretim Elemanlarına Sağlanan Burs Ve Destekler	Araştırma Görevlileri Yurtdışı Araştırma Bursu Hizmetleri	TÜBİTAK projeleri kapsamında Üniversitemiz araştırma görevlilerine yurtdışı burs hizmeti verilmekte ve takibi yapılmaktadır.	
Öğretim Elemanlarına Sağlanan Burs Ve Destekler	Öğretim Elemanları Yurtdışı Yabancı Dil Bursu Hizmetleri	TÜBİTAK projeleri kapsamında Üniversitemiz öğretim elemanlarına yurtdışı yabancı dil bursu hizmeti verilmekte ve takibi yapılmaktadır.	
Öğretim Elemanlarına Sağlanan Burs Ve Destekler	Öğretim Üyesi Yetiştirme Programı ve Yurtdışı Destek Hizmetleri	Üniversitemizde 2547 sayılı kanunun yanında "Öğretim Üyesi Yetiştirme Programına İlişkin Esas ve Usuller" gereğince tüm iş ve işlemler Öğretim Üyesi Yetiştirme Birimimiz tarafından yürütülmektedir.	
Ön Lisans Eğitimi, Lisans Eğitimi Ve Lisansüstü Eğitim	Doktora Öğrencilerine Yönelik Burs Hizmetleri	Üniversitemiz Öğrenci İşleri Daire Başkanlığı tarafından "Yükseköğretim Kurulu Tarafından Doktora Programlarına Kayıtlı Öğrencilere Verilecek Burslara İlişkin Usul ve Esaslar" çerçevesinde doktora öğrencilerine burs hizmeti kapsamında bursların ödenmesi, ödeneklerinin takip edilmesi ve bursların iade edilmesine ilişkin iş ve işlemler yürütülmektedir.	
Ön Lisans Eğitimi, Lisans Eğitimi Ve Lisansüstü Eğitim	Doktora ve Tıpta Uzmanlık Eğitimi	Üniversitemiz Enstitüleri tarafından lisansüstü öğrencilerin ve araştırma görevlilerinin iş ve işlemleri yürütülmektedir. Ayrıca Üniversitemizde 2547 sayılı kanunun yanında "Lisansüstü Öğrenim Görenlerden Öğretim Yardımcısı Kadrolarına Atanacakların Hak Ve Yükümlülükleri İle Tıpta Uzmanlık Öğrencilerinin Giriş Sınavları Hakkında Yönetmelik" gereğince öğrenci kabulleri gerçekleştirilmekte, doktora ve tıpta uzmanlık eğitimine ilişkin tüm iş ve işlemler Tıp ve Diş Hekimliği Fakültelerimiz tarafından yürütülmektedir.	
Ön Lisans Eğitimi, Lisans Eğitimi Ve Lisansüstü Eğitim	Fen ve Mühendislik Bilimleri Öğrencilerinin Uygulamalı Eğitimi	Üniversitemiz Mühendislik ve Ziraat Fakülteleri tarafından 7033 sayılı Kanununun 19 uncu maddesi ile 2547 sayılı Yükseköğretim Kanununa eklenen Geçici Madde 74'e göre düzenlenen "Yükseköğretim Kurumlarının Lisans Düzeyinde Fen ve Mühendislik Bilimlerinde Zorunlu Uygulamalı Eğitim Gören Öğrencilere Ödenecek Ücretlerin İşsizlik Sigortası Fonundan Karşılanmasına İlişkin Usul ve Esaslar" çerçevesinde uygulamalı eğitime katılan öğrencilerinin ücret ödemesi, ödeneklerinin takip edilmesi ve ücretlerin iade edilmesine ilişkin iş ve işlemler yürütülmektedir.	

YÜKSEKÖĞRETİM	Ön Lisans Eğitimi, Lisans Eğitimi Ve Lisansüstü Eğitim	Lisans Öğrencilerine Yönelik Burs Hizmetleri	Üniversitemiz Öğrenci İşleri Daire Başkanlığı tarafından "Yükseköğretim Kurumlarındaki Lisans Programlarına Kayıtlı Öğrencilere Verilecek Burslara İlişkin Usul Ve Esaslar" çerçevesinde lisans öğrencilerine burs hizmeti kapsamında bursların ödenmesi, ödeneklerinin takip edilmesi ve bursların iade edilmesine ilişkin iş ve işlemler yürütülmektedir.
	Ön Lisans Eğitimi, Lisans Eğitimi Ve Lisansüstü Eğitim	OSB Meslek Yüksekokulları Eğitim Desteği	Üniversitemiz Adana OSB Teknik Bilimler MYO tarafından "Yükseköğretim Kurumlarının Organize Sanayi Bölgelerinde Kurulan Meslek Yüksekokullarında Öğrenim Görecek Öğrenciler İçin Eğitim Desteği Verilmesine İlişkin Usul Ve Esaslar" çerçevesinde eğitim desteği alan program kapsamında okuyan öğrencilere yönelik ödeneklerin takibi, ilgili mevzuat gereği yapılan harcamaların gerçekleştirilmesine ilişkin iş ve işlemler yürütülmektedir.
	Ön Lisans Eğitimi, Lisans Eğitimi Ve Lisansüstü Eğitim	Yabancı Uyruklu Öğrenci Programı Kapsamında Yürütülen Hizmetler	Üniversitemiz Öğrenci İşleri Daire Başkanlığı tarafından "Yükseköğretim Kurulu Tarafından Yurtdışından Gelecek Yabancı Uyruklu Öğrencilere Sağlanacak Desteklere İlişkin Usul Ve Esaslar" çerçevesinde yabancı uyruklu öğrencilerin burs hizmeti kapsamında bursların ödenmesi, ödeneklerinin takip edilmesi ve bursların iade edilmesine ilişkin iş ve işlemler yürütülmektedir.
	Ön Lisans Eğitimi, Lisans Eğitimi Ve Lisansüstü Eğitim	Yükseköğretim Kurumları Bilgi ve Kültürel Kaynaklar ile Sportif Altyapının Geliştirilmesi Hizmetleri	124 sayılı KHK ile kurulan Kütüphane ve Dokümantasyon Daire Başkanlığımız tarafından Üniversitemiz kütüphanesinin gerekli her türlü hizmetlerini karşılamak, baskı, film, videobant, mikrofilm, CD, DVD gibi kayıt katalogları ve hizmete sunmak işlemleri ile bibliyografik tarama çalışmaları yapılmaktadır. Araştırma ve eğitimin en önemli destek birimi olan ve Kütüphane ve Dokümantasyon Daire Başkanlığına bağlı Üniversitemiz Merkezi Kütüphanesi, 10.000 metrekarelik kapalı alanı bulunan binasında aynı anda 800 okuyucunun yararlanabileceği okuma salonları, araştırma yapmak isteyenler için 30 özel oda ile 1 sergi, 1 konferans salonu ve öğrencilerin kullanımına açık 1 internet salonu ile hizmet vermektedir. Kütüphanemizde basılı ve elektronik kitaplara ulaşılabilmektedir. Eski yıllara ait dergiler de, süreli yayınlar bölümü görevlilerince okuyucunun istifadesine sunulmaktadır. İnternet aracılığıyla kütüphanemizde TÜBİTAK tarafından oluşturulan Ulusal Akademik Ağ ve Bilgi Merkezi'ne (ULAKBİM) erişilebilmektedir. Üniversitemiz, Anadolu Üniversite Kütüphaneler Konsorsiyumu (ANKOS) kurucu üyesidir. Halen bir uzman kütüphanecimiz "Veri Tabanı Sorumlusu" ve "Veritabanı Değerlendirme Grubu Üyesi" görevleriyle konsorsiyumda gönüllü olarak görev yapmakta ve ülkemiz üniversite kütüphanelerine yeni veri tabanları kazandırmak için çalışmalara katılmaktadır. Kütüphanemiz, Türkiye'deki 14 AB Dokümantasyon Merkezlerinden birisi olup, bu merkez kütüphane binası 2'nci katında kendine ayrılan mekânda hizmet vermektedir. Üniversitemiz Basımında basılan yayınlara ISSN ve ISBN (Uluslararası Standart Kitap Numarası) sağlama hizmetleri yürütülmektedir. Bölümlerce saptanmış rezerve kitaplar, kütüphane içerisinde sadece serbest çalışma salonunda yararlanmak şartıyla verilebilmektedir. Üniversitemizde yapılmış tezler, tez projeleri, bilimsel yayınlar ve akademik aşama dosyaları da kütüphane içerisinde hizmete sunulmaktadır. Bunun yanında kütüphanemizde araştırmacıların ve okuyucuların kütüphaneden yararlanma, kaynak sağlama, bibliyografya ve abstract'lardan yayın tarama gibi işlemlerine yardımcı olunmakta ve kullanıcı eğitimi programları gerçekleştirilmektedir.
	Ön Lisans Eğitimi, Lisans Eğitimi Ve Lisansüstü Eğitim	Yükseköğretim Kurumları Birinci Öğretim	Üniversitemizde 2547 sayılı kanunun yanında "Çukurova Üniversitesi Ön Lisans ve Lisans Eğitim-Öğretim ve Sınav Yönetmeliği", "Yatay Geçiş Esaslarına İlişkin Yönerge", "Çift Ana Dal Programı Yönergesi", "Yan Dal Programı Yönergesi" gereğince öğrenci kabulleri gerçekleştirilmekte, eğitim ve öğretime ilişkin tüm iş ve işlemler ilgili akademik birimlerimiz tarafından yürütülmektedir.

	Ön Lisans Eğitimi, Lisans Eğitimi Ve Lisansüstü Eğitim	Yükseköğretim Kurumları İkinci Öğretim	Üniversitemizde 2547 sayılı kanunun yanında “Yükseköğretim Kurumlarında İkili Öğretim yapılması, 2547 Sayılı Yükseköğretim kanununun Bazı Maddelerinin Değiştirilmesi ve Bu Kanuna Bir Ek Madde Eklenmesi hakkında Kanun”, “Yükseköğretim Kurumlarında Cari Hizmet Maliyetlerine Öğrenci Katkısı Olarak Alınacak Katkı Payları ve Öğrenim Ücretlerinin Tespitine Dair Karar” gereğince öğrenci kabulleri gerçekleştirilmekte, eğitim ve öğretime ilişkin tüm iş ve işlemler ilgili akademik birimlerimiz tarafından yürütülmektedir.
YÜKSEKÖĞRETİM	Ön Lisans Eğitimi, Lisans Eğitimi Ve Lisansüstü Eğitim	Yükseköğretim Kurumları Tezsiz Yüksek Lisans	Üniversitemizde 2547 sayılı kanunun yanında “Yükseköğretim Kurumlarında Yürütülen Tezsiz Yüksek Lisans Programları Uygulama Esas Ve Usulleri” gereğince öğrenci kabulleri gerçekleştirilmekte, eğitim ve öğretime ilişkin tüm iş ve işlemler ilgili akademik birimlerimiz tarafından yürütülmektedir.
	Ön Lisans Eğitimi, Lisans Eğitimi Ve Lisansüstü Eğitim	Yükseköğretim Kurumları Uluslararası Ortak Eğitim ve Öğretim Programı	
	Ön Lisans Eğitimi, Lisans Eğitimi Ve Lisansüstü Eğitim	Yükseköğretim Kurumları Uzaktan Eğitim	Üniversitemizde 2547 sayılı kanunun yanında “Yükseköğretim Kurumlarında Uzaktan Öğretime İlişkin Usul Ve Esaslar” gereğince öğrenci kabulleri gerçekleştirilmekte, eğitim ve öğretime ilişkin tüm iş ve işlemler ilgili akademik birimlerimiz tarafından yürütülmektedir.
	Yükseköğretimde Öğrenci Yaşamı	Yükseköğretimde Beslenme Hizmetleri	Çukurova Üniversitesi yerleşkesinde öğrenci ve personelin beslenme hizmeti için 10.000 kişiye yemek çıkartılabilecek kapasitede, 9.690 metrekare alanı olan Merkezi Kafeterya bulunmaktadır. Kampus içerisindeki kafeteryada bütün Fakülte ve Yüksekokulların öğrenci ve personeline öğle yemeği, ayrıca öğrencilere sabah çorbası ile akşam yemeği servisi yapılmaktadır. Günde yaklaşık 8.000 kişi kafeteryadan yararlanmakta ve 2.016 öğrenciye ücretsiz yemek bursu verilmektedir.
	Yükseköğretimde Öğrenci Yaşamı	Yükseköğretimde Kültür ve Spor Hizmetleri	Öğrencilerinin bedenlen ve ruhen de sağlıklı olmalarını ilke edinen Çukurova Üniversitesinde, Sağlıklı Yaşam Merkezi, çeşitli sporların yapılabileceği spor salonları, jimnastik salonları, kapalı yüzme havuzu, çim ve halı futbol sahaları, tenis kortları, açık hava voleybol ve basketbol sahaları, atletizm pisti bulunmaktadır. Kültür Sanat Merkezi, öğrencilerimizin ilgi alanlarına göre boş zamanlarını değerlendirme, yeni ilgi alanları ile birlikte dinlenme ve eğlenme alışkanlığı kazanmaları, güzel sanatlarla ilgili faaliyetleri izlemeleri ve bu faaliyetlere katılmaları için çalışmalar yapmaktadır.
	Yükseköğretimde Öğrenci Yaşamı	Yükseköğretimde Öğrenci Yaşamına İlişkin Diğer Hizmetler	Üniversitemiz Merkezi Kütüphanesi 10.000 metrekarelik kapalı alanı bulunan binasında aynı anda 800 okuyucunun yararlanabileceği okuma salonları, araştırma yapmak isteyenler için 30 özel oda ile 1 sergi, 1 konferanssalonu ve öğrencilerin kullanımına açık 1 internet salonu ile hizmet vermektedir.
	Yükseköğretimde Öğrenci Yaşamı	Yükseköğretimde Sağlık Hizmetleri	Mediko-Sosyal Merkezinde, öğrencilerin beden ve ruh sağlıklarının korunmasına yönelik tedavilerinin yapılmaktadır.

2- Performans Sonuçlarının Değerlendirilmesi

i.Alt Program Hedef Ve Göstergeleriyle İlgili Gerçekleşme Sonuçları Ve Değerlendirmeler

Üniversitemizin 2020 yılı faaliyet döneminde Performans Programında yer verilen alt program hedefi ve göstergeleriyle ilgili gerçekleşme sonuçları aşağıdaki tabloda yer almaktadır.

Tablo 50: Faaliyet yılı Performans Programında yer verilen alt program hedefi ve göstergeleriyle ilgili gerçekleşme sonuçları

Alt Program Hedefi	Gösterge Adı	Ölçü Birimi	Hedeflenen Gösterge Değeri	Yılsonu Gerçekleşme Değeri	Gerçekleşme Durumu
Ülkemizin bilgi birikiminin artırılmasına ve teknolojik gelişimine katkıda bulunmak üzere yükseköğretim kurumlarında araştırma altyapılarının kurulması ve kapasitelerinin güçlendirilmesi	Araştırma altyapısı projesi tamamlanma oranı	Oran	0	0	Ulaşıldı
Yükseköğretim kurumlarında inovasyon amaçlı bilimsel çalışmaların artırılması	Ar-ge'ye harcanan bütçenin toplam bütçeye oranı	Oran	3	0,06	Aşıldı
	Ar-ge sonucu ortaya çıkan ürünlere ilişkin alınan patent sayısı	Sayı	10	8	Kısmen Ulaşıldı
	Ar-ge sonucu ticarileştirilen ürün sayısı	Sayı	0	0	Ulaşıldı
	Araştırma merkezleri gelir miktarı	TL	3.300.000	3.752.974,32	Aşıldı
	Araştırma merkezlerinin sanayi ile yaptığı proje sayısı	Sayı	107	10	Ulaşılamadı
	BAP kapsamında desteklenen araştırma projeleri sayısı	Sayı	800	390	Ulaşılamadı
	Öğretim elemanı başına düşen ar-ge proje sayısı	Sayı	0,0700	0,01	Ulaşılamadı
	Uluslararası endekslerde yer alan bilimsel yayın sayısı	Sayı	60	35	Ulaşılamadı
	Patent, faydalı model ve endüstriyel tasarım başvuru sayısı	Sayı	152	111	Kısmen Ulaşıldı
Yükseköğretim kurumlarında inovasyon amaçlı bilimsel çalışmaların artırılması	Ulusal ve uluslararası kuruluşlar tarafından desteklenen ar-ge projesi sayısı	Sayı	1.345	2.519	Aşıldı
Toplumun tüm kesimlerine ihtiyaç duyduğu alanlarda eğitimler verilmesi, kamu kurum ve kuruluşları, özel sektör ve uluslararası kuruluşlarla işbirliğinin gelişmesine katkıda bulunulması	Üniversitenin çevrecilik alanlarında aldığı ödül sayısı	Sayı	1	0	Ulaşılamadı
	Dezavantajlı gruplara yönelik sosyal entegrasyon ve kapsayıcılığa ilişkin yapılan faaliyet sayısı	Sayı	3	0	Ulaşılamadı
	Eğitim programlarına başvuran kişi sayısı	Sayı	200	851	Aşıldı
	Tamamlanan sosyal sorumluluk projeleri sayısı	Sayı	20	52	Aşıldı
	Mezunlara yönelik gerçekleştirilen faaliyet sayısı	Sayı	2	100	Aşıldı
	Sürekli Eğitim Merkezi (SEM) ve Dil Merkezi (DİLMER) tarafından mesleki eğitime yönelik verilen sertifika sayısı	Sayı	450	928	Aşıldı

Tedavi edici sağlık hizmetinin erişilebilir ve etkili olarak sunulmasının sağlanması	Ameliyat Sayısı	Sayı	90.000	65.786	Kısmen Ulaşıldı
	Üniversite hastaneleri nitelikli yatak oranı	Oran	85	12	Ulaşılamadı
	Yatan Hasta Sayısı	Sayı	65.000	53.672	Kısmen Ulaşıldı
	Üniversite hastaneleri yatak doluluk oranı	Oran	85	79	Kısmen Ulaşıldı
Alanında yetkin, araştırmacı, bilgi üreten ve aktaran akademisyenler yetiştirilmesi	SCI, SCI-Expanded, SSCI ve AHCI kapsamındaki dergilerde öğretim elemanı başına düşen yayın sayısı	Sayı	0,5680	0,43	Kısmen Ulaşıldı
	Araştırma bursundan yararlanan öğrenci sayısı	Sayı	70	19	Ulaşılamadı
	YÖK tarafından öncelikli alanlarında sağlanan burslardan yararlanan doktora öğrenci sayısı	Sayı	80	78	Kısmen Ulaşıldı
	YÖK tarafından sağlanan yurt dışında yabancı dil yeterliliklerinin artırılmasına yönelik burslardan yararlanan sayısı	Sayı	0	0	Ulaşıldı
	Yükseköğretim Kurulu, Türkiye Bilimler Akademisi ve TÜBİTAK bilim, teşvik ve sanat ödülleri sayısı	Sayı	0	0	Ulaşıldı
Mesleki yeterlilik sahibi ve gelişime açık mezunlar yetiştirilmesi	Doktora eğitimini tamamlayanların sayısı	Sayı	169	156	Kısmen Ulaşıldı
	Eğitim bilimleri kontenjan doluluk oranı	Oran	100	95	Kısmen Ulaşıldı
	Eğitimin program süresinde bitirme oranı	Oran	90	63	Kısmen Ulaşıldı
	Fen bilimleri kontenjan doluluk oranı	Oran	100	97	Kısmen Ulaşıldı
	Kütüphanede bulunan basılı ve elektronik kaynak sayısı	Sayı	620.000	581.008	Kısmen Ulaşıldı
	Kütüphanede bulunan öğrenci başına düşen basılı ve elektronik kaynak sayısı	Sayı	11,7400	10,20	Kısmen Ulaşıldı
	Kütüphaneden yararlanan kişi sayısı	Sayı	600.000	151.584	Ulaşılamadı
	Lisansüstü öğrencilerin toplam öğrenciler içindeki payı	Oran	20	10	Ulaşılamadı
	Öğrenci başına düşen eğitim alanı	Metrekare	1,6500	1,85	Aşıldı
Mesleki yeterlilik sahibi ve gelişime açık mezunlar yetiştirilmesi	Öğrenci başına düşen kapalı alan	Metrekare	12	11,92	Kısmen Ulaşıldı
	Öğrenci değişim programlarından yararlanan öğrencilerin oranı	Oran	0,5000	0,01	Ulaşılamadı
	Öğretim üyesi başına düşen öğrenci sayısı	Sayı	49,5000	49,29	Kısmen Ulaşıldı
	Sağlık bilimleri kontenjan doluluk oranı	Oran	100	1	Ulaşıldı
	Sosyal bilimler kontenjan doluluk oranı	Oran	100	98	Kısmen Ulaşıldı
	Teknokent veya Teknoloji Transfer Ofisi (TTO) projelerine katılan öğrenci sayısı	Sayı	135	1.440	Aşıldı
	Uluslararası kuruluşlarla ortak uygulanan eğitim programı sayısı	Sayı	2	36	Aşıldı
	Yabancı dilde eğitim veren program sayısı	Sayı	8	11	Aşıldı
	Yabancı uyruklu akademisyen sayısı	Sayı	29	28	Kısmen Ulaşıldı

	Yabancı uyruklu öğrenci sayısı	Sayı	1.900	2.184	Aşıldı
	Yan dal ve çift ana dal programından mezun olanların toplam mezun sayısına oranı	Oran	5	3	Ulaşılamadı
Yükseköğretim öğrencilerine sunulan beslenme ve barınma hizmetlerinin kalitesinin artırılması; öğrencilerin kişisel ve sosyal gelişimi desteklenerek yaşam kalitesinin yükseltilmesi	Barınma hizmetlerinden yararlanan öğrenci sayısı	Sayı	0	0	Ulaşıldı
	Beslenme hizmetlerinden yararlanan öğrenci sayısı	Sayı	208.727	219.010	Aşıldı
	Öğrenci başına düşen sosyal donatı alanı	Metrekare	48.368	48.368,49	Ulaşıldı
	Öğrenci kulüp ve topluluk sayısı	Sayı	69	46	Ulaşılamadı
	Sosyal, kültürel ve sportif faaliyet sayısı	Sayı	13	17	Aşıldı
	Yükseköğretimde öğrenci başına barınma harcaması	TL	0	0	Ulaşıldı
	Yükseköğretimde öğrenci başına beslenme harcaması	TL	11,22	11,22	Ulaşıldı
	Yükseköğretimde öğrenci yaşamından memnuniyet oranı	Oran	80	0	Ulaşılamadı
	Yükseköğretimde öğrencilere sunulan sağlık hizmetinden yararlanan öğrenci sayısının toplam öğrenci sayısına oranı	Oran	3,3200	0,04	Ulaşılamadı

3- Stratejik Planın Değerlendirilmesi

Üniversitemiz 2019-2023 Dönemi Stratejik Planı kapsamında, 2020 yılı faaliyet döneminde mevcut olan performans göstergesine ait iş ve işlemlerin verileri aşağıdaki tabloda yer almaktadır.

Tablo 50: 2019-2023 Dönemi Stratejik Planın dönem sonu performans sonuçları

PERFORMANS HEDEFİ	PERFORMANS GÖSTERGESİ	2020 YILI HEDEFLenen GÖSTERGE DÜZEYİ	2020 YILI GERÇEKLEŞME DÜZEYİ
Öğretim üyesi başına düşen toplam nitelikli yayın sayısını %5 artırmak.	Öğretim üyesi başına düşen yayın sayısı (%)	1,01	1,1
	Bilimsel yayın puanı (%)	2,2	-
	Atıf puanı (%)	26,18	21,5
	Bilimsel araştırma yöntemleri ve araştırma sonuçlarının yayına dönüştürülmesi konusunda eğitim alan öğretim elemanı sayısı	200	75
Ulusal ve uluslararası işbirlikli proje sayısını %5 artırmak.	Ulusal dış kaynaklı (TÜBİTAK vb. kamu kurum ve kuruluşlar, sanayi işbirliği) proje sayısı	96	202
	Uluslararası (AB, NATO vb.) kaynaklı proje sayısı	30	58
Lisansüstü tezlerinden yapılmış nitelikli yayın sayısını % 8 artırmak.	Doktora tezlerinin nitelikli yayına dönüşme oranı (%)	60	170
	Yüksek lisans tezlerinin nitelikli yayına dönüşme oranı (%)	30	60
	Doktora tezlerinden üretilmiş etki değeri 0,80 ve üzeri olan dergilerdeki yayınların toplam yayınlara oranı (%)	40	70
	Yüksek lisans tezlerinden üretilmiş etki değeri 0,80 ve üzeri olan dergilerdeki yayınların toplam yayınlara oranı (%)	22	60
Türkiye Bilim Teknoloji Yüksek Kurulu ve Üniversitemiz öncelikli araştırma alanlarında en az iki mükemmeliyet merkezi kurmak.	Mükemmeliyet merkezi kurma faaliyeti	1	0
Öğretim üyesi başına patent, faydalı model ve endüstriyel tasarım sayısını artırmak.	Öğretim üyesi başına düşen patent sayısı (Binde)	1	1
	Öğretim üyesi başına düşen faydalı model ve endüstriyel tasarım sayısı (Binde)	1	0
Ön lisans, lisans ve lisansüstü tüm eğitim programlarını ulusal ve uluslararası ölçekte toplumun ve öğrencilerin ihtiyaç ve beklentileri doğrultusunda katılımcı bir anlayışla sürekli geliştirmek.	Ön lisans, lisans ve lisansüstü düzeylerde değerlendirilen eğitim programı sayısı	70	-
	İç ve dış paydaş toplantılarında belirtilen görüşlerin yansıtıldığı eğitim programı sayısı	10	14
	Uluslararası eğilimlerin analiz edilmesi sonucu ihtiyaç duyulan yeniliklerin müfredata yansıtıldığı eğitim programı sayısı	5	16
	Saha uygulamalarının daha etkin yapılması amacıyla değerlendirilen eğitim programı sayısı	15	11
	Eğitim programlarının gözden geçirilerek EOBS bilgileri güncellenen program sayısı	243	227
Düşünme becerileri gelişmiş, yaşam boyu öğrenme bilinci kazanmış, mesleğinde iyi yetişmiş insan gücü yetiştirmek.	Bağlı değerlendirme sistemini, mezun kalitesini artırma yönünde revize eden birim sayısı	12	4
	Değişim programları ile Üniversitemiz dışında eğitim alan öğrenci sayısı	1.042	46
	Uzaktan eğitim yoluyla yaşam boyu öğrenme programlarından yararlanan öğrenci sayısı	12.960	20
	Program hedef ve amacında belirtilen yabancı dil düzeyindeki öğrenci sayısı	6.157	3.171

Öğretim elemanlarının, eğitim becerilerini geliştirme eğitimini almasını sağlamak.	Açılan eğitim becerilerini geliştirme programı sayısı	10	0
	Eğitim becerilerini geliştirme eğitimi alan öğretim elemanı sayısı	920	28
Tezli lisansüstü öğrenci sayısını %2 artırmak.	Tezli yüksek lisans ve doktora öğrenci sayısı	6.600	6524
	Çok disiplinli /disiplinler arası açılan lisansüstü program sayısı	14	21
	Yeni açılan tezli lisansüstü program sayısı	1	16
	100 öncelikli alanda açılan doktora program sayısı	11	17
	100 öncelikli alanda burslandırılan doktora öğrenci sayısı	45	143
Yüzdeler başarı dilimi yüksek öğrencilerin Üniversitemizi tercih etme oranını artırmak.	Yükseköğretim Kurumları Sınavı (YKS)'de yüzde 5'lik dilime giren öğrenci sayısı	1.163	732
	Akredite edilmiş program sayısı	6	11
Üniversitemizin bölge, ülke ve uluslararası tanınırlığını artırmak.	Kamu -sanayi işbirliği faaliyetleri kapsamında ziyaret edilen firma ve kuruluş sayısı	60	136
	Yurtiçi ve yurtdışında katılan tanıtım faaliyet sayısı	7	15
	Uluslararası ortak yürütülen program sayısı	1	18
	Üniversiteyle ilgili bilimsel, sosyal, sanatsal sportif alanlarına ilişkin medyada yayınlanan içerik sayısı	91.168	-
Üniversitemizde sunulan eğitim, sertifika programlarından yararlanma düzeyini artırmak.	Akademik birimler ve AUM'de açılan eğitim, sertifikasyon programı/ders sayısı	52	4
	Programlardan yararlanan Üniversitemiz öğrenci ve personel sayısı	300	221
	Programlardan yararlanan kurum dışı kişi sayısı	1.300	77
Kültür, sanat, spor ve topluma hizmet projelerini artırmak ve uluslararası niteliklerini geliştirmek.	Üniversitede gerçekleştirilen ulusal ve uluslararası sportif, kültürel ve sanatsal faaliyet sayısı	211	31
	Spor, sanat ve kültürel faaliyetlere katılan kişi sayısı	55.000	36.512
	Üniversitemizde yapılan sosyal sorumluluk proje sayısı	20	32
	Uluslararası işbirliğiyle yapılan ve sosyal-beşeri konuları kapsayan proje sayısı	1	4
Üniversitemizin, mezunları ile ilişkisini artırmak.	Düzenlenen mezunlar günü	1	9
	Başarılı mezunlarımızın Üniversitemizde konuşmacı olarak katıldığı toplantı sayısı	6	13
	Mezun takip sisteminde kayıtlı olan mezun öğrenci sayısı	17.434	17.950
	Paydaş olarak görüşüne başvurulmuş mezun sayısı	350	522
Üniversitemizde, Fikri Mülkiyet Havuzu oluşturmak.	Patent başvuru sayısı	25	67
	Faydalı model/endüstriyel tasarım başvuru sayısı	10	2
	Düzenlenen patent günleri, patent sergisi ve verilen konferans sayısı	2	0
Lisans ve lisansüstü seviyesinde girişimcilik, teknoloji yönetimi ve inovasyon yönetimi ders sayısı	68	17	

Üniversitemizde girişimcilik ve yenilikçilik kültürünü yaygınlaştırmak.	Teknoloji Transfer Ofisi, teknokent ve kuluçka merkezinde çalışan tam zamanlı kişi sayısı	15	337
	Üniversite dışına ve içine yönelik düzenlenen girişimcilik, teknoloji yönetimi ve inovasyon yönetimi eğitimi/sertifika programı sayısı	15	4
	Yenilikçi fikirlerin belirlenmesine yönelik olarak üniversitenin tüm öğrencilerini ve personelini kapsamına alan ödüllü, yenilikçi fikir ve iş modeli yarışma sayısı	1	0
Üniversitemizde girişimcilik ve yenilikçilik alanında ekonomik katkıyı ve ticarileşmeyi sağlamak.	Akademisyenlerin Teknokent'te ve kuluçka merkezinde, ortak veya sahip olduğu faal firma sayısı	36	29
	Üniversite öğrencilerinin ya da mezun olanların teknokentlerde, kuluçka merkezlerinde, TEKMER'lerde ortak veya sahip olduğu faal firma sayısı	13	10
	Akademisyenlerin teknokentlerde, kuluçka merkezlerinde, TEKMER'lerde ortak veya sahip olduğu firmalarda istihdam edilen kişi sayısı	46	51
Üniversitemizde girişimcilik ve yenilikçilik alanında işbirliği ve etkileşimi geliştirmek.	Üniversite-sanayi işbirliğinde yapılan Ar-Ge ve yenilik projeleri sayısı	107	15
	Üniversite-sanayi işbirliğinde yapılan Ar-Ge ve yenilik projelerinden alınan fon tutarı (TL)	31.988.652	7.213.323,00
	Uluslararası işbirliği ile yapılan Ar-Ge ve yenilik proje sayısı	7	10
	Uluslararası Ar-Ge ve yenilik işbirliklerinden elde edilen fon tutarı (TL)	105.000.000	5.117.454,00
	İşbirliği protokolleri çerçevesinde Üniversitemiz dışında görevlendirilen öğretim elemanı/öğrenci sayısı	14	17
İdari personelin niteliğini artırmak.	İdari personel iş doyumu artış oranı (%)	2	0
	İdari personel kurumsal bağlılık artış oranı (%)	2	0
	Temel yetkinliklere yönelik eğitim sayısı	1	0
	İşle ilgili yetkinlik eğitimi sayısı	2	0
	Yönetsel yetkinlik eğitim sayısı	1	0
Eğitim-öğretim ve çalışma alanlarını iyileştirmek.	Öğrenci başına düşen eğitim alanı (m2)	6,18	11,9
	Yenilenen eğitim ve çalışma alanlarının oranı (%)	6	1
	Teknolojik donanımı iyileştirilen eğitim alanı oranı (%)	20	1
	Merkezi Kütüphane tarafından sunulan elektronik ve basılı yayın ile veri tabanı sayısı	388.065	581.008
	Merkezi Kütüphaneden yararlanan kişi sayısı	1.044.293	151.584
Bilişim olanaklarını geliştirmek.	Veri işleme ve depolama kapasitesi (TB)	340	369
	İnternete bağlanma hızı (MBPS)	2.500	2.000
	Kampüs kablosuz erişim bağlantı nokta sayısı	62	65
	Üniversite hizmetlerine yönelik otomasyonların entegrasyon oranı (%)	100	70
Üniversitemizin mali kaynaklarını artırmak.	Dış kaynaklı proje sayısı	84	25
	Ulusal ve uluslararası danışmanlık ve araştırma fonlarından sağlanan kaynak tutarı	12.933.187	8.311.079,00
	Bağış tutarı	1.000.000	0

4- Performans Bilgi Sisteminin Değerlendirilmesi

Üniversitemiz Program Bütçe uygulamalarına Performans Programı bazında geçiş yapmış ve 2021 yılı Merkezi Yönetim Bütçe Kanunu'nun kabulü ile fiilen Program Bütçe uygulaması başlamıştır. Program Bütçede Performans Göstergesi Alt Programın etkinliği ve etkililiğine ilişkin bilgi sağlayan, alt program kapsamında yer alan hizmetlerdeki ilerlemeyi ölçmek, performansını değerlendirmek veya hizmetlerle ilgili değişimleri yansıtmak üzere kullanılan nicel ve nitel ölçütleri ifade eder. Bu kapsamda Üniversitemiz 2020 yılı Performans Programı Strateji Geliştirme Daire Başkanlığı tarafından Elektronik Belge Yönetim Sistemi üzerinden yapılan yazışmalarla elektronik ortamda istenmek suretiyle toplanarak, konsolide edilmiş ve izlemesi yapılmıştır.

2019-2023 yılı Üniversitemiz Stratejik Planı izleme ve değerlendirmesi, Strateji Geliştirme Daire Başkanlığı bünyesinde bulunan Stratejik Yönetim ve Planlama Şube Müdürlüğü tarafından altı aylık dönemler halinde Stratejik Planlama Rehberinde yer alan Stratejik Plan İzleme Tablosu şablonu kullanılarak takip edilip, izlemesi yapılmış ve rapora işlenmiştir.

Bu kapsamda, Çukurova Üniversitesi 2020 yılı İdari Faaliyet Raporu ilgili mevzuat çerçevesinde hazırlanmıştır.

IV- KURUMSAL KABİLİYET ve KAPASİTENİN DEĞERLENDİRİLMESİ

A- ÜSTÜNLÜKLER

- ❖ Ulusal ve uluslararası akreditasyonlara sahip olunması
- ❖ Sağlık alanında güçlü akademik kadroya sahip olunması ve kaliteli sağlık hizmetleri sunulması
- ❖ Bölge üniversitelerinde kurucu üniversite rolüne sahip olunması
- ❖ Ulusal ve uluslararası saygın endekslerde yer alan bilimsel yayın ve çalışma zenginliği
- ❖ Düzenlenen Ulusal ve Uluslararası etkinliklerdeki başarı
- ❖ Eğitim öğretim programları zenginliği ve çeşitliliği
- ❖ Nitelikli ve üretken akademik kadroya sahip olunması
- ❖ Zengin ve ekonomik potansiyeli yüksek bir bölgede bulunulması
- ❖ Bilimsel, sosyal, sportif ve kültürel güçlü alt yapı
- ❖ Ulusal ve uluslararası akademik eleman ve öğrenci hareketlilik programlarında etkili ve zengin iş birliği
- ❖ Düzenli, bakımlı, geniş ve etkileyici bir yerleşkeye sahip olunması
- ❖ Öğrenciye sunulan hizmetlerin yeterliliği
- ❖ Müzik, gösteri, sahne sanatları ve güzel sanatlar alanında ulusal ve uluslararası başarıları yakalamış olmak
- ❖ Yerleşke üniversitesi olmak

B- ZAYIFLIKLAR

- ❖ Kurumsal tümleşik veri analizi ve istatistik veri bütünlüğünün eksikliği
- ❖ Öz değerlendirme kültürünün kurumsallaşmaması
- ❖ Motivasyon eksikliği
- ❖ Kurum içi ve dışı sosyal etkileşim eksiklikleri

C- DEĞERLENDİRME

Üniversitemiz, bölgenin en köklü bilgi yuvası olup akademik kadrosu ile eğitime, bilime, topluma ve insanlığa hizmet için her yıl artan sorumluluk duygusu ile günümüzün gerekliliklerine uygun şekilde yeni hedefler üstlenmektedir. Üniversitemiz vizyon ve misyonunun gereklilikleri doğrultusunda gün geçtikçe hizmet alanlarında önemli faaliyetlerde bulunup, ulusal ve uluslararası düzeyde önemli başarılarla imza atmış ve atmaya devam edecektir.

Kurumsal kalite politikamız,

- Bilim, teknoloji, kültür ve sanat alanlarında yürütülen eğitim – öğretim faaliyetlerini Yüksek Öğretim Kalite Standartlarında gerçekleştirmek, geliştirmek ve giderek yükselen kalite standartlarında sürdürmek,
- Kalite Güvence sisteminin Üniversitemizin tüm birimlerinde yerleştirilmiş, içselleştirilmesi ve tüm paydaşlarımıza yansıyan gelişmelere zemin hazırlamak,
- Üniversitemizin tüm kaynaklarının etkin ve verimli kullanılmasını sağlamak, bölgemizin ve ülkemizin öncelikli alanlarında araştırmalar yapmak, ulusal ve evrensel boyutta faydaya dönüşen bilgi üretimini gerçekleştirmek, ülkemizin ve dünyanın gönencine önemli katkılar sağlamak,
- Üniversitemizin yaptığı eğitim ve araştırma faaliyetlerinin yansıması olarak bilim, kültür, sanat, spor ve topluma hizmet projeleriyle ülkemizin gönencine katkıda bulunmak ve uluslararası alanlarda üniversitemizin tanınırlığını arttırmak,
- Kaliteden ödün vermeden insan odaklı, demokratik bir yönetim anlayışı ve farklılıkların zenginliğimiz olduğu bilinciyle büyük aile kavramını sürdürmek ve Çukurova Üniversiteli ruhunu yükseltmektir.

Çukurova Üniversitesi olarak bilginin üretildiği ve paylaşıldığı, sorgulama ve araştırmanın aralıksız devam ettiği, sürekli gelişim ve değişimin öncüsü olma çabasını her faaliyet alanında sürdürmeyi hedeflemektedir.

V- ÖNERİ VE TEDBİRLER

Üniversiteler bilginin, yeniliğin kaynağı olarak toplumun diğer kurumlarına öncülük eden birimlerdir. Bu öncülük kurumsallaşma ve profesyonelleşme ile mümkün olabilecektir. Kurumsallaşma için üniversitenin beş yıllık stratejik planı, performans programları, idare faaliyet raporları, yatırım izleme ve değerlendirme raporları ile diğer rapor ve değerlendirmelerin bu amaca yönelmiş olması ve tüm personelin bu amaçları içselleştirmesi ve uygulayabilir olması önem arz etmektedir.

Üniversitenin varoluş sebebi olan öğrencilere, yenileşme kültürü verilerek, Üniversitelerin sadece meslek kazandıran yer olmaktan çıkarılıp, topluma öncülük edecek bireylerin yetiştirildiği yerler olması sağlanmalıdır.

Üniversitemiz kaynaklarının etkili, ekonomik ve verimli şekilde kullanılması için gerekli özen gösterilmeli, mal ve hizmetler alımları orta ve uzun vadede kaynak israfını önlemeye yönelik olmalıdır.

Akademik ve idari personel memnuniyetinin ve aidiyet duygusunun arttırılabilmesi için gerekli yasal düzenlemeler yapılmalı ve personelin performans düzeyleri arttırılmalıdır.

EKLER

EK-1 ÜST YÖNETİCİ İÇ KONTROL GÜVENCE BEYANI

ÜST YÖNETİCİ İÇ KONTROL GÜVENCE BEYANI

Üst yönetici olarak yetkim dâhilinde;

Bu raporda yer alan bilgilerin güvenilir, tam ve doğru olduğunu beyan ederim.

Bu raporda açıklanan faaliyetler için bütçe ile tahsis edilmiş kaynakların, planlanmış amaçlar doğrultusunda ve iyi mali yönetim ilkelerine uygun olarak kullanıldığını ve iç kontrol sisteminin işlemlerin yasallık ve düzenliliğine ilişkin yeterli güvenceyi sağladığını bildiririm.

Bu güvence, üst yönetici olarak sahip olduğum bilgi ve değerlendirmeler, iç kontroller, iç denetçi raporları ile Sayıştay raporları gibi bilgim dâhilindeki hususlara dayanmaktadır.

Burada raporlanmayan, idarenin menfaatlerine zarar veren herhangi bir husus hakkında bilgim olmadığını beyan ederim. (ADANA – 28.02.2021)

Prof. Dr. Meryem TUNCEL
Rektör

EK-2 MALİ HİZMETLER BİRİM YÖNETİCİSİNİN BEYANI**MALİ HİZMETLER BİRİM YÖNETİCİSİNİN BEYANI**

Mali hizmetler birim yöneticisi olarak yetkim dâhilinde;

Bu idarede, faaliyetlerin mali yönetim ve kontrol mevzuatı ile diğer mevzuata uygun olarak yürütüldüğünü, kamu kaynaklarının etkili, ekonomik ve verimli bir şekilde kullanılmasını temin etmek üzere iç kontrol süreçlerinin işletildiğini, izlendiğini ve gerekli tedbirlerin alınması için düşünce ve önerilerimin zamanında üst yöneticiye raporlandığını beyan ederim.

İdaremizin 2020 Yılı Faaliyet Raporunun “III/A- Mali Bilgiler” bölümünde yer alan bilgilerin güvenilir, tam ve doğru olduğunu teyit ederim. (ADANA – 28.02.2021)


Ayhan YILDIZ
Strateji Geliştirme Daire Başkanı



*Çukurova Üniversitesi
Strateji Geliştirme Daire Başkanlığı
Balcalı / ADANA
Şubat - 2021
www.sgdb.cu.edu.tr*